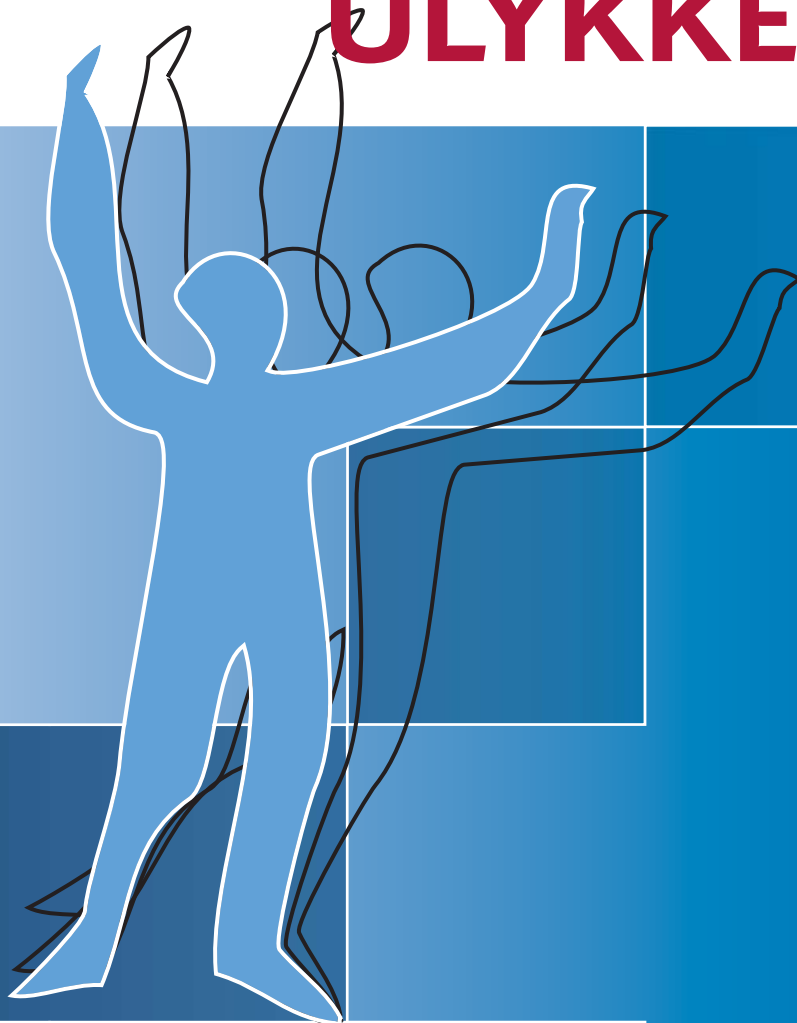


ARBEJDS- JLYKKER



Anmeldte arbejdsulykker 2007-12
Arbejdstilsynets årsopgørelse 2012



Anmeldte arbejdsulykker 2007-2012

Årsopgørelse 2012

Arbejdstilsynet, september 2013

ISBN nr. 87-7534-623-0

Forord

Arbejdstilsynets årsopgørelse 2012 over anmeldte arbejdsulykker indeholder generelle oplysninger om ulykkernes fordeling på skadetyper, skademåder, statsborgerskab, køn, aldersgrupper og branchegrupper for arbejdsulykker, der er anmeldt i perioden 2007-2012.

Desuden er antallet af anmeldte arbejdsulykker sat i forhold til antallet af beskæftigede (incidenser), for så vidt angår fordeling på skadetyper, køn, aldersgrupper og branchegrupper. I et særligt temaafsnit sættes der fokus på fordelingen af arbejdsulykker på sygefraværets varighed belyst ved registrets oplysninger om forventet arbejdsudygtighed. I forhold til tidligere årsopgørelser træder arbejdsulykker med længerevarende sygefravær i stedet for begrebet 'alvorlige arbejdsulykker', der blev anvendt i forbindelse med ulykker, der gav amputationer, knoglebrud eller skader på store dele af legemet.

Bagerst i årsopgørelsen findes forklaringer og definitioner på anvendte begreber.

I Arbejdstilsynets interaktive tabeller på nettet for perioden 2007-2012 er der mulighed for at finde oplysninger om anmeldte arbejdsulykker bl.a. inden for særlige brancher, branchearbejdsmiljøråd eller jobgrupper: <http://arbejdstilsynet.dk/da/arbejdsmiljo-i-tal/interaktive-arbejdsskadetal.aspx>.

Indholdsfortegnelse

1	ANMELDTE ARBEJDSULYKKER 2007-2012	4
1.1	SKADETYPER	4
1.1.1	<i>Anmeldte arbejdsulykker, der har medført døden</i>	4
1.1.2	<i>Anmeldte arbejdsulykker med andre konsekvenser</i>	5
1.2	BRANCHEGRUPPER	7
1.3	SKADEMÅDE.....	11
1.4	ALDERSGRUPPER.....	12
1.5	KØN.....	14
1.6	STATSBORGERSKAB	17
2	TEMA: SYGEFRAVÆRETS LÆNGDE EFTER ARBEJDSULYKKER	18
2.1	BRANCHEGRUPPER OG SKADENS FØLGER	19
2.2	ALDER, KØN OG SKADENS FØLGER	22
3	FORKLARINGER	26
3.1	AFGRÆNSNING AF ANMELDTE ARBEJDSULYKKER	26
3.2	DATAKVALITET	26
3.3	DEFINITIONER MV.	27
4	BILAG: BESKÆFTIGELSESTAL	30

1 Anmeldte arbejdsulykker 2007-2012

Der er i 2012 anmeldt 41.750 arbejdsulykker til Arbejdstilsynet. Det er 781 færre end i 2011 svarende til et fald på 2 pct. og er det laveste antal i hele perioden. I hele perioden 2007-2012 er der sket et samlet fald i antallet af anmeldte arbejdsulykker på 14 pct.

1.1 Skadetyper

Skadetypen beskriver, hvad der skete med skadelidte under arbejdsulykken, og hvor på legemet skaden er placeret. Disse informationer hentes fra anmeldelsernes oplysninger om skadens art, skadet legemsdel og skadens følger. Sidstnævnte giver bl.a. oplysning, om hvorvidt arbejdsulykken har medført skadelidtes død.

1.1.1 Anmeldte arbejdsulykker, der har medført døden

I 2012 blev der anmeldt 40 arbejdsulykker med døden til følge (dødsulykker) til Arbejdstilsynet. I perioden 2007-2012 har antallet ligget mellem 66 tilfælde i 2007 og 39 i 2010, hvilket svarer til et gennemsnit på 51 tilfælde om året. Det er langt færre end i anden halvdel af 1990'erne, hvor antallet lå på 80 tilfælde i gennemsnit om året.

Tabel 1: Arbejdsulykker anmeldt til Arbejdstilsynet med døden til følge 2007-2012, fordelt på branchegrupper (top 10) og registreringsår*

Branchegruppe (37 grupper)	Registreringsår						I alt
	2007	2008	2009	2010	2011	2012	
Landbrug, skovbrug og fiskeri	9	10	4	6	7	11	47
Opførelse og nedrivning af byggeri	8	4	5	5	6	4	32
Transport af gods	5	6	7	4	2	1	25
Engros	2	1	3	3	3	4	16
Kontor	4	2	2	2	2	4	16
Anlægsarbejde	6	5		3	1		15
Metal og maskiner	5	1	4	1		2	13
Politi, beredskab og fængsler	1	2	4	2		2	11
Færdiggørelse af byggeri	1	1	3		2	1	8
Vand, kloak og affald			2	2	2	2	8
Øvrige branchegrupper	19	10	9	9	14	8	69
Uoplyst og andet	6	2	1	2	1	1	13
I alt	66	44	44	39	40	40	273

Tabel 1 viser antallet af arbejdsulykker med døden til følge, som er anmeldt i perioden 2007-2011 fordelt på branchegrupper og registreringsår. Tabellen er rangeret som top 10 efter branchegrupper med flest dødsulykker i de 6 år. De 10 branchegrupper dækker 70 pct. af de anmeldte arbejdsulykker med døden til følge.

1.1.2 *Anmeldte arbejdsulykker med andre konsekvenser*

Tabel 2 viser antallet af anmeldte arbejdsulykker 2007-2012 fordelt på skadetype i 14 grupper og registreringsår.

145 af de anmeldte arbejdsulykker i 2012 medførte amputationer, heraf 131 af én eller flere fingre (tabel 2 og 4).

Med 4.195 tilfælde i 2012 udgjorde knoglebrud 10 pct. af alle anmeldte arbejdsulykker. Knoglebrud på øvre ekstremiteter (skulder, arm, håndled, hånd og finger/ fingre) udgjorde 55 pct. af alle knoglebrud (tabel 2 og 4), og knoglebrud på nedre ekstremiteter (hoftelid, knæ, ben, ankel, fod og tå/tæer) udgjorde 32 pct.

I 2012 udgjorde forstuvninger mv. 42 pct. af de anmeldte arbejdsulykker, sårskader udgjorde 13 pct. og bløddelsskader udgjorde 5 pct. (tabel 2). Andelen af forstuvninger har i gennemsnit i hele perioden ligget på knapt 43 pct. Af de anmeldte forstuvninger mv. i 2012 udgjorde forstuvning mv. af ryg og ryggrad 32 pct., forstuvning mv. af nedre ekstremiteter (ben, ankler og fødder) 33 pct. og forstuvning mv. af øvre ekstremiteter (arme, hænder og fingre) 25 pct. (tabel 4).

Andelen af sårskader er i perioden faldet fra ca. 17 pct. i 2007 til knapt 13 pct. i 2012, medens andelen af bløddelsskader er faldet fra 8 pct. i 2007 til 5 pct. i 2012. Af de anmeldte sårskader i 2012 udgjorde skader på finger/fingre 43 pct. (tabel 4).

Af de anmeldte bløddelsskader i 2011 udgjorde bløddelsskader på øvre ekstremiteter 32 pct. og bløddelsskader på nedre ekstremiteter 26 pct. (tabel 4).

Antallet af anmeldte arbejdsulykker med skadetyperne 'Chok' har været jævnt stigende i en årrække (tabel 2). Andelen af chok-tilfælde er steget med ca. 23 pct. fra 2007 til 2012. Chok inkluderer såvel chok som følge af aggression (fx vold) og trusler samt traumatisk chok (fx overværelse af ulykke).

Andelen af anmeldte arbejdsulykker med skadetyperne 'Andre oplyste skader', - det vil sige tilfælde, hvor skadetyperne er kendt, men hvor den ifølge anmelderen ikke findes som valgmulighed (tabel 2 og 4), - er steget fra 5 til 14 pct. gennem de seneste 6 år. Samtidigt er andelen af tilfælde, hvor skadetyperne er uoplyst faldet fra 6 pct. til 1 pct. Andelen af de 2 kategorier tilsammen er steget fra 11 pct. i 2007 til 15 pct. i 2012. Dette slører billedet af udviklingen inden for de forskellige typer af skader.

Tabel 2: Arbejdsulykker anmeldt til Arbejdstilsynet 2007-2012, fordelt på skadetype (14 grupper) og registreringsår

Skadetype (14 grupper)	Registreringsår					
	2007	2008	2009	2010	2011	2012
Død	66	44	44	39	40	40
Mistet legemsdel	228	186	166	166	155	145
Knoglebrud	4.500	4.591	3.839	4.431	4.289	4.195
Forstuvninger mv.	20.988	21.830	17.721	18.888	17.850	17.500
Sårskade	8.400	7.820	5.689	5.338	5.539	5.272
Bløddelsskade	3.859	3.877	2.957	2.724	2.330	2.122
Hjernerystelse og indre skade	1.466	1.546	1.302	1.574	1.541	1.484
Termisk skade	670	637	469	524	500	481
Ætsning (kemisk)	251	201	130	129	98	94
Forgiftning og infektion	366	355	379	420	319	369
Skade som følge af lyd, vibrationer og tryk	199	238	213	259	365	368
Chok	1.665	1.941	1.994	1.981	1.799	2.043
Øvrige skader	913	1.022	1.024	1.235	1.191	1.190
Andre oplyste skader	2.446	2.475	4.172	5.101	5.838	6.045
Skadetype uoplyst	2.793	2.752	2.423	1.526	677	402
I alt	48.810	49.515	42.522	44.335	42.531	41.750

Tabel 3 viser incidensen af anmeldte arbejdsulykker 2007-2012 fordelt på skadetype i 14 grupper og registreringsår. Incidenser fordelt på skadetyper er angivet pr. 10.000 beskæftigede i forhold til den samlede beskæftigelse for de enkelte år. Ulykkesincidensen er faldet fra 159 anmeldte tilfælde pr. 10.000 beskæftigede i 2011 til 156 tilfælde i 2012.

Tabel 3: Arbejdsulykker anmeldt til Arbejdstilsynet 2007-2012 pr. 10.000 beskæftigede (incidens*), fordelt på skadetype (14 grupper) og registreringsår.

Skadetype (14 grupper)	Registreringsår					
	2007	2008	2009	2010	2011	2012
Død	0,23	0,15	0,16	0,14	0,15	0,15
Mistet legemsdel	1	1	1	1	1	1
Knoglebrud	16	16	14	16	16	16
Forstuvninger mv.	74	76	63	70	67	65
Sårskade	30	27	20	20	21	20
Bløddelsskade	14	14	10	10	9	8
Hjernerystelse og indre skade	5	5	5	6	6	6
Termisk skade	2	2	2	2	2	2
Ætsning (kemisk)	1	1	0	0	0	0
Forgiftning og infektion	1	1	1	2	1	1
Skade som følge af lyd, vibrationer og tryk	1	1	1	1	1	1
Chok	6	7	7	7	7	8
Øvrige skader	3	4	4	5	4	4
Andre oplyste skader	9	9	15	19	22	23
Skadetype uoplyst	10	10	9	6	3	2
Samlet incidens	173	173	151	164	159	156

*) Se afsnittene om 'Beskæftigelsestal' og om 'Incidens' i kapitel 3 om Definitioner.

Tabel 4 viser antallet af anmeldte arbejdsulykker 2007-2012 fordelt på skadetype i 23 grupper og registreringsår. For de skadetyper, der kan fordeles på legemsdele, fremgår det af tabellen, hvilken

legemsdel der er blevet beskadiget ved ulykken. Visse skadetyper, der ikke kan fordeles på legemsdele, er samlet i 'Uoplyst og andet'.

Tabel 4: Arbejdsulykker anmeldt til Arbejdstilsynet 2007-2012, fordelt på skadetype (23 grupper) og registreringsår

Skadetype (23 grupper)	Registreringsår					
	2007	2008	2009	2010	2011	2012
Død	66	44	44	39	40	40
Amputation af finger, fingre	211	170	139	147	138	131
Amputation af håndled, hånd	1	2	6	2	3	2
Amputation af nedre ekstremiteter	10	9	6	6	6	5
Amputation af andre kropsdele	6	5	15	11	8	7
Knoglebrud på øvre ekstremiteter	2.546	2.568	2.094	2.440	2.336	2.290
Knoglebrud på nedre ekstremiteter	1.384	1.441	1.251	1.440	1.411	1.333
Knoglebrud på andre kropsdele	570	582	494	551	542	572
Forstuvning af øvre ekstremiteter	5.359	5.368	4.320	4.614	4.471	4.429
Forstuvning af nedre ekstremiteter	6.768	7.156	5.972	6.263	5.953	5.857
Forstuvning af ryg og rygrad	7.118	7.471	5.965	6.277	5.808	5.623
Forstuvning af andre kropsdele	1.743	1.835	1.464	1.734	1.618	1.591
Sårskade på finger, fingre	3.903	3.614	2.525	2.239	2.292	2.264
Sårskade på håndled, hånd	1.251	1.220	880	869	843	825
Sårskade på nedre ekstremiteter	1.072	956	795	714	758	672
Sårskade på andre kropsdele	2.174	2.030	1.489	1.516	1.646	1.511
Termisk skade	668	635	468	522	500	480
Bløddelsskade på øvre ekstremiteter	1.272	1.211	896	872	771	677
Bløddelsskade på nedre ekstremiteter	981	1.028	781	703	545	549
Bløddelsskade på andre kropsdele	1.606	1.638	1.280	1.149	1.014	896
Ætsning	251	201	130	129	98	94
Forgiftning	366	355	379	420	319	369
Uoplyst og andet	9.484	9.976	11.129	11.678	11.411	11.533
I alt	48.810	49.515	42.522	44.335	42.531	41.750

1.2 Branchegrupper

Danske virksomheder kategoriseres fra 2007 efter brancheklassifikationen Dansk Branchekode 2007 (DB07). DB07 er en dansk udgave af EU's standardbrancheklassifikation, Nomenclature générale des Activités économique dans les Communautés Européennes (NACE, Rev. 2.0). Den danner grundlag for inddeling af anmeldte arbejdsulykker efter branche.

Tabel 5 viser antallet af anmeldte arbejdsulykker 2007-2012 fordelt på 36 branchegrupper og registreringsår.

Der er samlet set sket et fald på 2 pct. i antallet af anmeldte arbejdsulykker fra 2011 til 2012, men der er store forskelle mellem forskellige branchegrupper, hvor der i nogle branchegrupper er sket et fald og i andre en stigning (tabel 5).

Tabel 5: Arbejdsulykker anmeldt til Arbejdstilsynet 2007-2012, fordelt på 36 branchegrupper og registreringsår*

Branchegruppe (36 grupper)	Registreringsår					
	2007	2008	2009	2010	2011	2012
01 Anlægsarbejde	692	800	640	671	644	667
02 Opførelse og nedrivning af byggeri	3.101	3.023	2.310	2.187	2.374	2.471
03 Færdiggørelse af byggeri	1.831	2.067	1.719	1.659	1.664	1.680
04 Butikker	1.988	2.343	2.079	2.222	2.289	2.175
05 Engros	2.411	2.099	1.872	1.656	1.553	1.489
06 Elektronik	456	457	311	297	275	288
07 Energi og råstoffer	226	215	212	227	168	125
08 Installation og reparation af maskiner og udstyr	173	284	194	173	192	190
09 Kemi og medicin	452	433	414	377	328	315
10 Metal og maskiner	4.223	4.354	2.594	2.275	2.372	2.281
11 Plast, glas og beton	1.334	1.378	893	774	782	692
12 Tekstil og papir	307	314	202	226	148	162
13 Transportmidler	863	906	566	546	505	561
14 Træ og møbler	1.132	859	551	468	452	410
15 Film, presse og bøger	236	291	193	183	145	166
16 IT og telekommunikation	206	201	200	211	165	155
17 Kontor	4.168	3.947	3.419	4.439	5.556	5.049
18 Landbrug, skovbrug og fiskeri	806	844	833	843	820	869
19 Slagterier	2.000	1.764	1.093	1.228	1.072	937
20 Nærings- og nydelsesmidler	1.468	1.582	1.203	1.021	933	814
21 Politi, beredskab og fængsler	1.151	1.260	1.123	1.534	1.420	1.630
22 Religiøse institutioner og begravelsesvæsen	141	142	152	151	169	161
23 Vand, kloak og affald	487	546	527	635	509	521
24 Frisører og anden personlig pleje	37	38	44	32	29	40
25 Hotel og camping	277	238	231	195	222	197
26 Kultur og sport	596	666	717	737	750	743
27 Rengøring	1.232	1.150	1.236	1.362	1.144	1.232
28 Restauranter og barer	598	628	575	603	616	624
29 Transport af gods	3.159	3.121	2.596	2.876	2.729	2.374
30 Transport af passagerer	1.180	1.372	1.419	1.306	1.252	1.105
31 Daginstitutioner	1.891	2.021	2.049	2.275	1.906	1.955
32 Døgninstitutioner og hjemmepleje	4.854	5.099	5.253	5.453	4.415	3.992
33 Hospitaler	1.505	1.583	1.725	1.746	1.446	1.557
34 Læger, tandlæger og dyrlæger	235	216	277	320	284	279
35 Undervisning	2.006	2.216	2.149	2.540	2.240	2.162
36 Universiteter og forskning	176	176	158	194	192	202
37 Uoplyst og andet	1.212	882	793	693	771	1.480
I alt	48.810	49.515	42.522	44.335	42.531	41.750

Det procentvise fald i antallet af anmeldte arbejdsulykker er størst inden for branchegrupperne *Energi og råstoffer* (26 pct.), *Transport af gods*, *Nærings- og nydelsesmidler*, *Slagterier* (hver med 13 pct.), *Transport af passagerer* (12 pct.), *Plast, glas og beton* (12 pct.) og *Hotel og camping* samt *Transportmidler* (hver med 11 pct.).

Den procentvise stigning i antallet af anmeldte arbejdsulykker er størst inden for branchegruppen *Frisører og anden personlig pleje* (38 pct.), der dog ikke er en særlig ulykkestung branchegruppe, og hvor antallet af anmeldelser var lavt i 2010 og 2011. Herefter følger *Politi, beredskab og fængsler* samt *Film, presse og bøger* hver med 15 pct. stigning fra 2011 til 2012.

Antallet af anmeldte arbejdsulykker inden for *Kontor* ligger i 2012 lidt under niveauet i 2011. Fra 2010 til 2011 ses en stigning i antallet af anmeldte arbejdsulykker inden for *Kontor* på 25 pct.

Denne stigning kan bl.a. hænge sammen med, at nogle af de arbejdsulykker, der sker på det offentlige område, anmeldes centralt, fx af kommunen eller regionen. Samtidigt med stigningen inden for *Kontor* sås et fald fra 2010 til 2011 i antallet af anmeldte arbejdsulykker inden for branchegrupper, der i overvejende grad er præget af offentlige institutioner, såsom *Daginstitutioner* (16 pct.), *Døgninstitutioner og hjemmepleje* (19 pct.), *Hospitaler* (17 pct.) samt *Undervisning* (12 pct.). Ved centralisering af anmeldefunktionen, fx i kommuner, er der risiko for, at der vælges forkert arbejdssted (Rådhuset) frem for det sted, hvor ulykken faktisk skete. Arbejdstilsynet har udført en test i ulykkesregistret, der understøtter denne hypotese (se [Årsopgørelsen 2011](#)).

Undersøgelser af underanmeldelsen af arbejdsulykker peger på, at underanmeldelsen varierer mellem de forskellige branchegrupper, og at underanmeldelsen inden for *Landbrug, skovbrug og fiskeri* er større end den gennemsnitlige underrapportering¹.

Andelen af anmeldte arbejdsulykker, hvor branchen er uoplyst er faldet fra 2007 til 2011 men er herefter næsten fordoblet fra 2011 til 2012 og udgør nu med 1.480 tilfælde 4 pct. af samtlige anmeldte arbejdsulykker. Et så stort antal med uoplyst branche medfører mindre præcision i opgørelsen.

I 2012 er *Slagterier* fortsat den branchegruppe med det højeste antal anmeldte arbejdsulykker set i forhold til antallet af beskæftigede med en incidens på 532 pr. 10.000 beskæftigede (tabel 6). Herefter følger *Vand, kloak og affald*, bygge- og anlægsbrancherne (branchegruppe 1, 2 og 3) og transportområdet (branchegruppe 29 og 30). Slagterier er dog samtidigt den branchegruppe, hvor der er sket det største fald i ulykkesincidens i hele perioden fra 2007 til 2012.

I Arbejdstilsynets interaktive tabeller, <http://www.at.dk/sw11075.asp>, for perioden 2007-2012 er der mulighed for at finde oplysninger om anmeldte arbejdsulykker inden for de enkelte branchegrupper fordelt på brancher.

Tabel 6 viser antallet af anmeldte arbejdsulykker 2007-2011 pr. 10.000 beskæftigede (incidens) fordelt på 36 branchegrupper og registreringsår. Beskæftigelsestallene findes i bilag, kapitel 4.

¹ Se kapital 3 – Forklaringer, fodnote 2.

Tabel 6: Arbejdsulykker anmeldt til Arbejdstilsynet 2007-2012 pr. 10.000 beskæftigede (incidens*), fordelt på branchegruppe (36 grupper) og registreringsår.

Branchegruppe (36 grupper)	Registreringsår					
	2007	2008	2009	2010	2011	2012
01 Anlægsarbejde	338	388	341	394	380	363
02 Opførelse og nedrivning af byggeri	306	298	252	280	318	323
03 Færdiggørelse af byggeri	264	290	251	267	284	284
04 Butikker	82	94	81	91	94	90
05 Engros	147	125	112	109	102	97
06 Elektronik	121	118	85	94	90	94
07 Energi og råstoffer	139	134	123	136	108	78
08 Installation og reparation af maskiner og udstyr	106	193	148	144	167	161
09 Kemi og medicin	165	143	137	128	113	108
10 Metal og maskiner	386	378	221	242	257	245
11 Plast, glas og beton	309	318	225	234	249	215
12 Tekstil og papir	197	205	140	190	135	153
13 Transportmidler	265	273	177	193	184	198
14 Træ og møbler	360	284	218	230	248	234
15 Film, presse og bøger	47	61	43	43	35	41
16 IT og telekommunikation	34	31	30	33	26	24
17 Kontor	93	84	76	103	128	116
18 Landbrug, skovbrug og fiskeri	95	99	99	106	108	116
19 Slagterier	1.014	892	602	669	605	532
20 Nærings- og nydelsesmidler	300	339	271	254	247	224
21 Politi, beredskab og fængsler	191	213	180	240	224	262
22 Religiøse institutioner og begravelsesvæsen	75	77	79	77	85	81
23 Vand, kloak og affald	271	287	448	546	457	451
24 Frisører og anden personlig pleje	21	21	26	19	17	24
25 Hotel og camping	125	106	115	108	124	113
26 Kultur og sport	128	140	147	148	150	147
27 Rengøring	211	214	196	218	189	202
28 Restauranter og barer	88	89	88	94	94	89
29 Transport af gods	333	332	292	360	361	318
30 Transport af passagerer	279	322	333	312	289	268
31 Daginstitutioner	122	131	134	144	120	125
32 Døgninstitutioner og hjemmepleje	267	282	291	293	241	224
33 Hospitaler	140	145	155	153	127	139
34 Læger, tandlæger og dyrlæger	43	39	47	53	46	44
35 Undervisning	108	121	117	136	120	116
36 Universiteter og forskning	46	46	37	42	39	41
37 Uoplyst og andet						
Samlet incidens	173	173	151	164	159	156

*) Se afsnittene om 'Beskæftigelsestal' og om 'Incidens' i kapitel 3 om Definitioner..

**) Ændringer i grundlaget for fastsættelse af beskæftigelsen har bl.a. medført en række forskydninger af beskæftigelsen mellem brancher (og dermed branchegrupper). Her skal fremhæves branchegruppe 23 Vand, kloak og affald, hvorfra en række af de beskæftigede inden for branchen 'renovation' med RAS 2009 er flyttet til branchegruppe 27 Rengøring, hvilket har medført et tilsyneladende fald i beskæftigelsen og stigning i incidensen fra 2008 til 2009 for branchegruppe 23*.

1.3 Skademåde

Tabel 7 viser antallet af anmeldte arbejdsulykker i årene 2007-2012 fordelt på skademåde og registreringsår samt, hvordan de anmeldte arbejdsulykker i 2012 fordeler sig procentvis på skademåder.

Tabel 7: Arbejdsulykker anmeldt til Arbejdstilsynet 2007-2012 fordelt på skademåde (10 grupper) og registreringsår

Skademåde	Registreringsår						Pct. i 2012
	2007	2008	2009	2010	2011	2012	
Akut/kortvarig kontakt med elspænding, temperaturer, farlige stoffer	1.481	1.379	1.067	1.049	872	864	2
Druknet, begravet, omsluttet af med iltmangel til følge	15	10	12	13	28	19	0
Fald, stødt imod en stationær genstand (tilskadekomne er i bevægelse)	11.593	12.087	10.659	13.608	12.691	11.616	29
Ramt af genstand og/eller person i bevægelse, kollision med	8.422	8.382	6.318	6.211	6.150	5.976	14
Kontakt med skarp, spids, grov eller ru genstand	5.060	4.619	3.515	3.335	3.401	3.314	8
Klemt, mast etc.	3.618	3.428	2.690	2.503	2.547	2.577	6
Akut fysisk overbelastning mv. af legemet eller dele heraf	13.417	13.912	11.157	10.588	10.019	10.191	24
Akut psykisk overbelastning	1.135	1.433	1.431	1.336	1.105	1.267	3
Bid, spark etc. (fra dyr og personer)	1.163	1.327	1.183	1.180	1.166	1.233	3
Anden kontakt/skademåde	1.815	2.019	3.501	4.143	4.431	4.564	11
Uoplyst	1.091	919	989	369	121	129	0
I alt	48.810	49.515	42.522	44.335	42.531	41.750	100

Faldulykker, herunder såvel lodret og vandret fald som støden imod, kollision med (genstand), udgør 29 pct. af samtlige anmeldte arbejdsulykker i 2012. I 2010 udgjorde faldulykker mv. med 13.608 tilfælde 31 pct. af samtlige anmeldte arbejdsulykker. Fra 2009 til 2010 steg antallet af faldulykker mv. med 28 pct. I Årsopgørelsen 2010 blev det sandsynliggjort, at en stor del af denne stigning hang sammen med flere faldulykker i januar, februar og december 2010 på grund af is og sne. Fra 2010 til 2012 er antallet af faldulykker mv. faldet fra 13.608 til 11.616, - et fald på 15 pct.

Arbejdsulykker, hvor skadelidte er kommet til skade ved akut fysisk overbelastning af legemet (fx løft, træk, skub, vridning, drejning og gribning), udgør 24 pct. af samtlige anmeldte arbejdsulykker i 2012. Arbejdsulykker, hvor skadelidte er kommet til skade ved akut psykisk overbelastning udgør 3 pct. Ulykker, hvor skadelidte er blevet ramt af (en genstand eller person) udgør 14 pct. Ulykker, der har medført akut fysisk overbelastning, fald eller, at vedkommende er blevet ramt af (en genstand eller lignende) udgør tilsammen næsten 70 pct. af samtlige anmeldte arbejdsulykker i 2012.

Antallet af anmeldelser, hvor der er angivet 'Anden kontakt/skademåde', er 3-doblet (150 pct.) i løbet af hele perioden 2007 til 2012. Til gengæld er antallet af tilfælde, hvor skademåde er 'Uoplyst' faldet med 88 pct. Både kategorien 'Anden kontakt/skademåde' og kategorien 'Uoplyst' er i princippet tilfælde, hvor skademåden ikke kan bestemmes ud fra anmeldelsen, og begge må i statistisk sammenhæng betragtes som uoplyste. Antallet af anmeldelser i de 2 kategorier til sammen er steget med 61 pct. fra 2007 til 2012. Et så stort antal "uoplyste" slører billedet af udviklingen inden for de forskellige typer af ulykker.

1.4 Aldersgrupper

Tabel 8 viser antallet af anmeldte arbejdsulykker i årene 2007-2012, fordelt på aldersgruppe og registreringsår.

Tabel 8: Arbejdsulykker anmeldt til Arbejdstilsynet 2007-2012 fordelt på 17 aldersgrupper og registreringsår

Aldersgruppe (17 grupper)	Registreringsår						I alt
	2007	2008	2009	2010	2011	2012	
0 - 9 år	5	9	3	2			19
10 - 12 år	2	5	4	5	7	2	25
13 - 14 år	35	42	34	43	23	23	200
15 år	57	80	48	48	52	50	335
16 - 17 år	555	551	486	422	480	453	2.947
18 - 24 år	6.545	6.578	5.157	4.862	4.679	4.570	32.391
25 - 29 år	5.037	4.881	3.991	4.090	3.870	3.722	25.591
30 - 34 år	5.776	5.567	4.598	4.662	4.445	4.217	29.265
35 - 39 år	5.991	6.072	5.175	5.404	5.118	4.902	32.662
40 - 44 år	6.675	6.812	5.754	5.820	5.655	5.277	35.993
45 - 49 år	5.761	6.166	5.499	6.079	5.811	5.958	35.274
50 - 54 år	5.371	5.494	4.923	5.454	5.200	5.301	31.743
55 - 59 år	4.736	4.725	4.425	4.689	4.636	4.586	27.797
60 - 64 år	1.734	1.924	1.854	2.148	1.990	2.028	11.678
65 - 69 år	218	252	291	366	356	439	1.922
70 - 74 år	50	55	55	73	74	100	407
75 + år	37	30	33	54	51	50	255
Uoplyst	225	272	192	114	84	72	959
I alt	48.810	49.515	42.522	44.335	42.531	41.750	269.463

Ulykker, der sker med et teknisk hjælpemiddel (fx en traktor, gyngestativ mv.) er anmeldte uanset om der er tale om et ansættelsesforhold. Dette er den primære årsag til, at der i statistikken er ulykker, der vedrører børn under 13 år.

I 2012 udgør aldersgrupperne 40-44 år, 45-49 år og 50-54 år hver 13-14 pct. af de anmeldte arbejdsulykker. De unge 18-24 årige udgør sammen med aldersgrupperne 30-34 år, 35-39 år og 55-59 år hver ca. 11 pct. af de anmeldte arbejdsulykker, men disse andele er ikke indbyrdes sammenlignelige. Dels er aldersgrupperne ikke lige store, dels kan forholdet mellem aldersgrupperne tænkes at afspejle arbejdsmarkedets alderssammensætning. Opgørelsen i tabel 8 kan dog anvendes til at vurdere, om der er ændringer over tid inden for den enkelte aldersgruppe. Der er ingen nævneværdig variation i andele i perioden 2007-2012.

I 2012 udgør arbejdsulykker blandt personer under 25 år ca. 1 pct. af de anmeldte arbejdsulykker, hvilket svarer til gennemsnittet for hele perioden 2007-2012.

Tabel 9 viser incidens af anmeldte arbejdsulykker 2007-2012 fordelt på 17 aldersgrupper og registreringsår, og tager således højde for beskæftigelsen i de enkelte aldersgrupper. Der vises ikke incidenser for aldersgrupperne under 18 år, da beskæftigelsestallene for disse aldersgrupper er usik-

re (se forklaring på [incidenser](#) i kapitel 3). Frem til 2009 har de 18-24 årige den højeste ulykkesincidens. Fra 2010 og frem er ulykkesincidensen stigende blandt de ældre aldersgrupper og ligger højere end blandt de 18-24 årige. I 2012 har de 50-54 årige den højeste ulykkesincidens.

Tabel 9: Arbejdsulykker anmeldt til Arbejdstilsynet 2007-2012 til Arbejdstilsynet pr. 10.000 beskæftigede* (incidens*), fordelt på 17 aldersgrupper og registreringsår

Alder (17 grupper)	Registreringsår					
	2007	2008	2009	2010	2011	2012
0 - 9 år	*	*	*	*	*	*
10 - 12 år	*	*	*	*	*	*
13 - 14 år	*	*	*	*	*	*
15 år	*	*	*	*	*	*
16 - 17 år	*	*	*	*	*	*
18 - 24 år	212	204	170	170	166	162
25 - 29 år	193	188	166	182	177	169
30 - 34 år	180	177	152	165	165	161
35 - 39 år	178	181	157	170	161	156
40 - 44 år	183	183	159	170	171	163
45 - 49 år	181	190	168	187	175	173
50 - 54 år	179	182	165	188	179	181
55 - 59 år	166	168	160	176	175	171
60 - 64 år	119	123	109	128	120	123
65 - 69 år	48	51	57	66	59	66
70 - 74 år	27	29	29	36	35	44
75 + år	28	23	25	41	37	35
Samlet incidens	173	173	151	164	159	156

*) Se afsnittene om 'Beskæftigelsestal' og om 'Incidens' i kapitel 3 om Definitioner..

Fra 2008 til 2009 har Danmarks Statistik revideret grundlaget for fastsættelse af beskæftigelsen. Dette har bl.a. medført at fald i den samlede beskæftigelse men stigning i beskæftigelsesniveauet blandt unge – især unge under 18 år. Dette kan være medvirkende årsag til det bratte fald i ulykkesincidens blandt de 18-24 årige fra 2008 til 2009.

Tabel 10 viser fordelingen af anmeldte arbejdsulykker i årene 2007-2012 på aldersgrupper inden for hver skadetype.

Tabel 10: Arbejdsulykker anmeldt til Arbejdstilsynet 2007-2012 fordelt på 17 aldersgrupper og 14 skadetyper

Aldersgruppe (17 grupper)	Skadetyper (14 grupper)														I alt	
	Død	Mistet legemsdel	Knoglebrud	Ledskred, forstuvninger mv.	Sårskade	Bløddelsskade	Hjernerystelse og indre skade	Termisk skade	Ætsning (kemisk)	Forgiftning og infektion	Skade som følge af lyd, vibrationer og tryk	Chok	Øvrige skader	Andre oplyste skader		Skadetype uoplyst
0 - 9 år	4		3	7		1	1						2		1	19
10 - 12 år			4	6	3	2	4					1	1		4	25
13 - 14 år	1	5	34	46	35	24	11	2	2	1	1	4	12	8	14	200
15 år	1	1	40	77	80	25	9	11	1			34	5	28	23	335
16 - 17 år	3	27	317	744	760	252	109	74	18	14	13	222	51	203	140	2.947
18 - 24 år	23	126	2.700	12.194	6.137	2.707	1.353	603	156	189	168	1.175	653	2.872	1.335	32.391
25 - 29 år	18	88	2.061	10.933	4.011	1.847	855	369	101	232	120	1.090	512	2.373	981	25.591
30 - 34 år	14	98	2.307	12.862	4.111	2.019	1.021	344	100	230	180	1.365	662	2.864	1.088	29.265
35 - 39 år	22	102	2.614	14.814	4.430	2.084	1.043	373	130	249	183	1.349	722	3.345	1.202	32.662
40 - 44 år	22	111	3.079	16.106	4.770	2.269	1.091	421	135	305	227	1.607	879	3.657	1.314	35.993
45 - 49 år	32	134	3.293	15.937	4.477	2.090	1.032	408	96	318	232	1.576	852	3.529	1.268	35.274
50 - 54 år	35	122	3.314	14.027	3.851	1.871	999	309	88	293	235	1.386	853	3.153	1.207	31.743
55 - 59 år	38	120	3.566	11.517	3.476	1.735	847	253	45	237	191	1.154	850	2.690	1.078	27.797
60 - 64 år	30	65	1.790	4.482	1.497	723	412	81	24	119	80	407	381	1.054	533	11.678
65 - 69 år	12	22	408	606	240	98	79	14	1	12	6	30	83	180	131	1.922
70 - 74 år	7	9	96	98	49	31	14	3	1	1	1	1	22	30	44	407
75 + år	11	6	72	56	22	11	5	3		1	2	2	12	20	32	255
Uoplyst		10	147	265	109	80	28	13	5	7	3	20	23	71	178	959
I alt	273	1.046	25.845	115.000	38.058	17.869	8.913	3.281	903	2.208	1.642	11.423	6.575	26.077	10.573	269.463

1.5 Køn

Tabel 11 viser antallet af anmeldte arbejdsulykker i årene 2007-2012 fordelt på køn og registreringsår. Desuden vises ulykkesincidensen for henholdsvis kvinder og mænd og for samtlige anmeldte arbejdsulykker. Af de anmeldte arbejdsulykker i perioden vedrører ca. 60 pct. af tilfældene mænd, og 40 pct. vedrører kvinder. Fra 2007 til 2012 er ulykkesincidensen blandt mænd faldet men ligger generelt over ulykkesincidensen for kvinder. Blandt kvinder ses ingen nævneværdig ændring.

Tabel 11: Arbejdsulykker anmeldt til Arbejdstilsynet og ulykkesincidens* 2007-2012 fordelt på køn og registreringsår

Køn		Registreringsår					
		2007	2008	2009	2010	2011	2012
Kvinder	Antal anmeldte ulykker	18.321	19.196	17.734	18.784	17.758	17.196
	Incidens	138	143	132	144	138	135
Mænd	Antal anmeldte ulykker	30.270	30.051	24.601	25.442	24.689	24.483
	Incidens	202	199	167	182	178	175
Uoplyst køn	Antal anmeldte ulykker	219	268	187	109	84	71
Alle arbejdsulykker	Antal anmeldte ulykker	48.810	49.515	42.522	44.335	42.531	41.750
	Incidens	173	173	151	164	159	156

*) Se afsnittene om 'Beskæftigelsestal' og om 'Incidens' i kapitel 3 om Definitioner..

Tabel 12 viser antal anmeldte arbejdsulykker i årene 2007-2012 fordelt på skadetype i 14 grupper og køn.

Tabel 12: Arbejdsulykker anmeldt til Arbejdstilsynet 2007-2012 fordelt på 14 skadetyper og køn*

Skadetype (14 grupper)	Køn			
	Kvinder		Mænd	
	Antal	Pct.	Antal	Pct.
Død	17	6	256	94
Mistet legemsdel	122	12	914	87
Knoglebrud	8.611	33	17.088	66
Forstuvninger mv.	51.942	45	62.583	55
Sårskade	9.085	24	28.863	76
Bløddelsskade	6.616	37	11.173	63
Hjernerystelse og indre skade	4.526	51	4.360	49
Termisk skade	1.186	36	2.083	63
Ætsning (kemisk)	206	23	692	77
Forgiftning og infektion	927	42	1.274	58
Skade som følge af lyd, vibrationer og tryk	549	33	1.090	66
Chok	7.388	65	4.016	35
Øvrige skader	2.999	46	3.553	54
Andre oplyste skader	11.243	43	14.764	57
Skadetype uoplyst	3.572	34	6.827	65
I alt	108.989	40	159.536	59

*) I perioden 2007-2012 er der i alt 938 tilfælde med uoplyst køn.

Ud af samtlige arbejdsulykker, der i perioden 2007-2012 er anmeldt for *kvinder*, udgør forstuvninger mv. ca. 48 pct. Sårskader og knoglebrud udgør hver 8 pct. Bløddelsskader og chok udgør henholdsvis 6 og 7 pct.

Ud af samtlige arbejdsulykker, der i perioden 2007-2012 er anmeldt for *mænd*, udgør forstuvninger mv. 39 pct. Sårskader udgør 18 pct. Knoglebrud udgør 11 pct. Bløddelsskader udgør 7 pct., og chok udgør 3 pct.

94 pct. af alle anmeldte arbejdsulykker med dødelig udgang vedrører mænd. Desuden tegner mænd sig for 87 pct. af alle anmeldte amputationer, 66 pct. af alle anmeldte knoglebrud, 55 pct. af alle

anmeldte forstuvninger mv., 76 pct. af alle anmeldte sårskader, 63 pct. af alle anmeldte bløddels-skader og 34 pct. af alle anmeldte tilfælde af chok.

Tabel 13: Arbejdsulykker anmeldt til Arbejdstilsynet 2007-2011 fordelt på 36 branchegrupper og køn*

Skadetype (14 grupper)	Køn			
	Kvinder		Mænd	
	Antal	Pct.	Antal	Pct.
01 Anlægsarbejde	101	2	3.993	97
02 Opførelse og nedrivning af byggeri	271	2	15.122	98
03 Færdiggørelse af byggeri	586	6	9.989	94
04 Butikker	6.051	46	7.002	53
05 Engros	2.259	20	8.788	79
06 Elektronik	838	40	1.243	60
07 Energi og råstoffer	103	9	1.065	91
08 Installation og reparation af maskiner og udstyr	41	3	1.157	96
09 Kemi og medicin	856	37	1.456	63
10 Metal og maskiner	2.150	12	15.897	88
11 Plast, glas og beton	1.002	17	4.839	83
12 Tekstil og papir	317	23	1.041	77
13 Transportmidler	368	9	3.560	90
14 Træ og møbler	773	20	3.094	80
15 Film, presse og bøger	412	34	799	66
16 IT og telekommunikation	316	28	821	72
17 Kontor	15.020	57	11.463	43
18 Landbrug, skovbrug og fiskeri	1.144	23	3.844	77
19 Slagterier	1.866	23	6.216	77
20 Nærings- og nydelsesmidler	2.522	36	4.487	64
21 Politi, beredskab og fængsler	1.274	16	6.826	84
22 Religiøse institutioner og begravelsesvæsen	441	48	469	51
23 Vand, kloak og affald	206	6	3.017	94
24 Frisører og anden personlig pleje	169	77	47	21
25 Hotel og camping	786	58	568	42
26 Kultur og sport	1.639	39	2.549	61
27 Rengøring	3.146	43	4.192	57
28 Restauranter og barer	2.118	58	1.509	41
29 Transport af gods	3.999	24	12.703	75
30 Transport af passagerer	2.123	28	5.476	72
31 Daginstitutioner	9.668	80	2.403	20
32 Døgninstitutioner og hjemmepleje	25.487	88	3.545	12
33 Hospitaler	7.731	81	1.826	19
34 Læger, tandlæger og dyrlæger	1.417	88	190	12
35 Undervisning	8.459	64	4.831	36
36 Universiteter og forskning	620	56	476	43
37 Uoplyst og andet	2.710	46	3.033	52
I alt	108.989	40	159.536	59

*) I perioden 2007-2012 er der i alt 938 tilfælde med uoplyst køn.

Tabel 13 viser antal anmeldte arbejdsulykker i årene 2007-2012 fordelt på 36 branchegrupper og køn. Inden for hver branchegruppe er desuden angivet, hvor stor en andel af ulykkerne, der vedrører

henholdsvis kvinder og mænd. Eksempelvis vedrører 98 pct. af de anmeldte arbejdsulykker inden for *Opførelse og nedrivning af byggeri mænd*, og inden for *Døgninstitutioner og hjemmepleje* vedrører 88 pct. af de anmeldte arbejdsulykker kvinder.

23 pct. af de anmeldte arbejdsulykker blandt kvinder ligger inden for *Døgninstitutioner og hjemmespleje*, 14 pct. inden for *Kontor*, 9 pct. inden for *Daginstitutioner*, 8 pct. inden for *Undervisning* og 7 pct. inden for *Hospitaler*.

10 pct. af de anmeldte arbejdsulykker blandt mænd ligger inden for *Metal og maskiner*, 9 pct. inden for *Opførelse og nedrivning af byggeri*, 8 pct. inden for *Transport af gods*, 7 pct. inden for *Kontor*, og 6 pct. inden for såvel *Færdiggørelse af byggeri* som *Engros*. Blandt mænd udgør anmeldte arbejdsulykker på Bygge- og anlægsområdet i alt 18 pct.

1.6 Statsborgerskab

Tabel 14 viser antallet af anmeldte arbejdsulykker 2007-2012 fordelt på skadelidtes statsborgerskab på registreringstidspunktet. Andelen af anmeldte arbejdsulykker, hvor skadelidte ikke har dansk statsborgerskab, udgør i gennemsnit 8 pct. af alle anmeldte arbejdsulykker i hele perioden.

Tabel 14: Arbejdsulykker anmeldt til Arbejdstilsynet 2012 fordelt på statsborgerskab og registreringsår

Statsborgerskab (EU15)	Registreringsår					
	2007	2008	2009	2010	2011	2012
Danmark	45.508	45.447	38.945	40.565	38.813	38.183
Gamle EU-lande - undt. Danmark (før 2004)*	947	1.296	1.001	880	889	868
Nye EU-lande (efter 2004)**	325	525	447	457	538	602
Lande uden for EU	1.776	1.845	1.531	1.505	1.444	1.444
Statsborgerskab uoplyst	254	402	598	928	847	653
I alt	48.810	49.515	42.522	44.335	42.531	41.750

*) Gamle EU-lande i perioden omfatter: Tyskland, Frankrig, Italien, Belgien, Nederlandene, Luxembourg, Danmark, Irland, Storbritannien, Grækenland, Spanien, Portugal, Østrig, Finland og Sverige.

**) Nye EU-lande omfatter: Tjekkiet, Estland, Cypern, Letland, Litauen, Ungarn, Malta, Polen, Slovenien, Slovakiet, Rumænien og Bulgarien.

2 Tema: Sygefraværets længde efter arbejdsulykker

Det er et af målene i strategien for arbejdsmiljøindsatsen frem til 2020, at forekomsten af arbejdsulykker, der giver længerevarende sygefravær, og arbejdsulykker, der giver varigt mén, er reduceret med 25 pct. i 2020 set i forhold til 2011.

Ulykkesregistrets oplysninger om skadens følger beskriver den forventede varighed af arbejdsudygtighed efter en arbejdsulykke, eller om ulykken har medført skadelidtes død. Der er tale om den forventede arbejdsudygtighed på anmeldetidspunktet. Det må derfor antages, at usikkerheden på registreringen stiger jo længere arbejdsudygtigheden er, idet anmelder må skønne arbejdsudygtighedens varighed, når den overskrider anmeldetidspunktet. Det skal erindres, at anmeldefristen for arbejdsulykker er senest 9 dage efter skadelidtes første fraværsdag. Forskellen på arbejdsudygtighed og fravær efter en arbejdsulykke er forklaret i kapitel 3.

Måling af fremdriften i handlingsplanens løbetid foretages bl.a. ved samkørsel af Arbejdstilsynets ulykkesregister med DREAM (Beskæftigelsesministeriets register over sociale ydelser), hvorved der måles på det faktiske fravær.

En sammenstilling af branchegruppe-profiler for den forventede arbejdsudygtighed og det faktiske fravær i DREAM efter arbejdsulykker viser en rimelig overensstemmelse.

Tabel 15 viser antallet af anmeldte arbejdsulykker 2007-2011 fordelt på skadens følger og registreringsår.

Tabel 15: Arbejdsulykker anmeldt til Arbejdstilsynet 2007-2012 fordelt på skadens følger og registreringsår

Skadens følger	Registreringsår					
	2007	2008	2009	2010	2011	2012
00 Arbejdsudygtighed uoplyst	6.438	4.990	4.065	3.257	2.860	2.748
02 Arbejdsudygtighed 1-3 dage	14.150	14.858	13.134	14.269	13.789	13.812
03 Arbejdsudygtighed 4 - 6 dage	6.668	7.091	6.097	6.592	6.575	6.377
04 Arbejdsudygtighed 7 - 13 dage	8.588	8.452	6.887	7.138	6.807	6.620
05 Arbejdsudygtighed 14 - 20 dage	4.826	4.765	4.041	4.096	3.678	3.497
06 Arbejdsudygtighed mindst 21 dage, men mindre end én måned	2.055	2.233	1.880	2.029	2.015	1.923
07 Arbejdsudygtighed mindst én måned, men mindre end tre måneder	4.577	5.219	4.385	4.741	5.039	4.935
08 Arbejdsudygtighed mindst tre måneder, men mindre end seks måneder	833	1.067	1.290	1.430	1.155	1.205
09 Permanent arbejdsudygtighed eller seks måneders arbejdsudygtighed og derover.	609	796	699	744	573	593
10 Ulykker med dødelig udgang	66	44	44	39	40	40
I alt	48.810	49.515	42.522	44.335	42.531	41.750

Arbejdsulykker med forventet længerevarende fravær på mindst 3 uger	8.074	9.315	8.254	8.944	8.782	8.656
Arbejdsulykker med forventet længerevarende fravær på mindst 1 måned	6.019	7.082	6.374	6.915	6.767	6.733

Der anmeldes ca. 8.700 arbejdsulykker med forventet arbejdsudygtighed på mindst 3 uger (i det følgende kaldt 'arbejdsulykker med forventet længerevarende sygefravær') om året svarende til knapt 20 pct. af anmeldte alle arbejdsulykker. Andelen af arbejdsulykker forventet arbejdsudygtighed på mindst 3 uger ud af samtlige anmeldte arbejdsulykker er steget fra 17 pct. i 2007 til 21 pct. i

2012. Der anmeldes ca. 6.650 arbejdsulykker med forventet arbejdsudygtighed på mindst 1 måned om året svarende til ca. 15 pct. af alle anmeldte arbejdsulykker.

2.1 Branche grupper og skadens følger

I figur 1 er antallet af anmeldte arbejdsulykker i 2012 inden for hver af de 36 branchegrupper fordelt procentvis på skadens følger. Skadens følger er inddelt i 5 kategorier: dødsulykker og 4 intervaller af den forventede arbejdsudygtigheds varighed (1-3 dage, 4-20 dage, 21 dage men mindre end en måned, og en måned eller mere (herunder permanent arbejdsudygtighed). Tilfælde, hvor skadens følger er uoplyst, er udeladt.

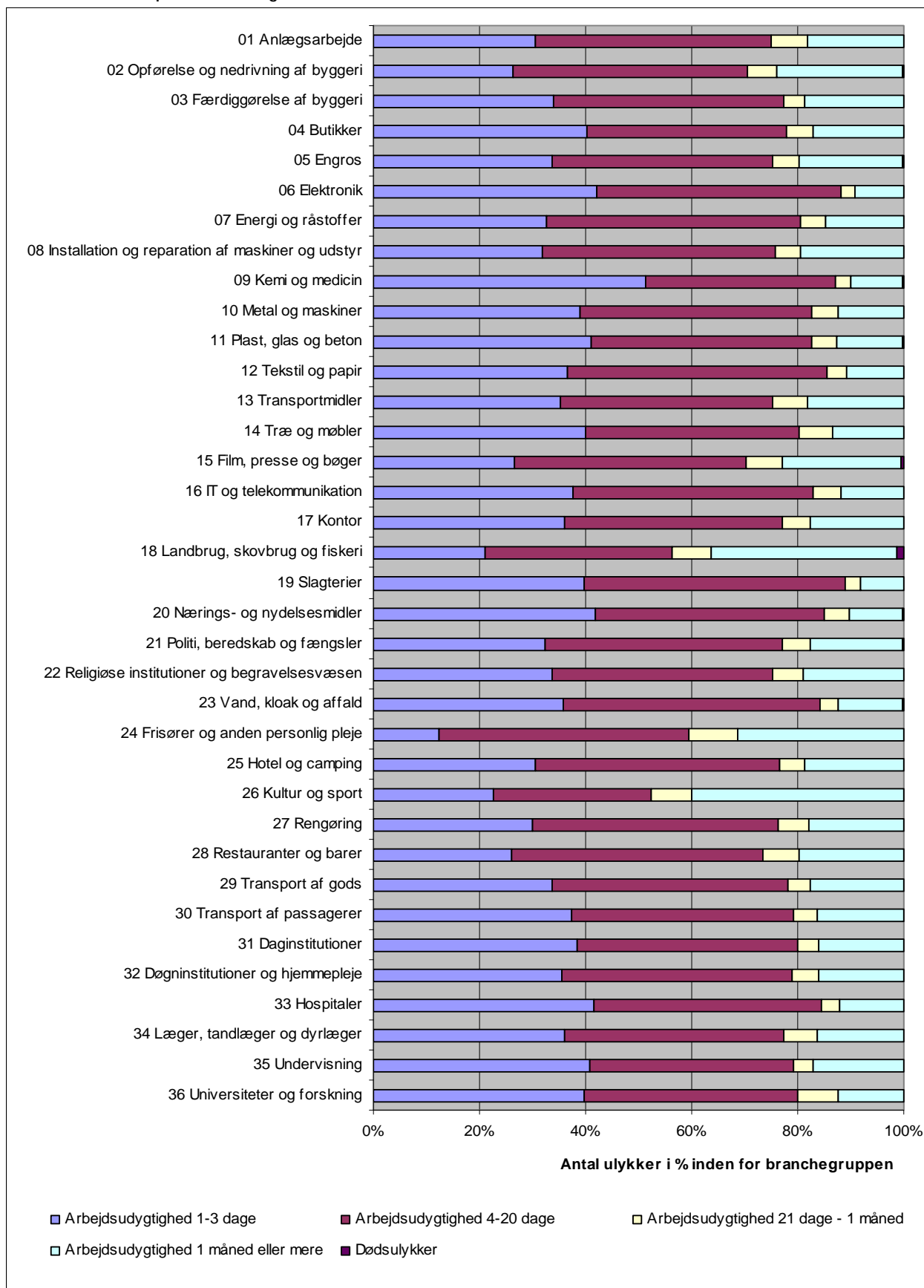
Idet summen for hver branchegruppe er 100 pct. udjævnes de forskelle, der ligger i, at der ikke anmeldes lige mange arbejdsulykker for hver branchegruppe. Længden af de enkelte kategorier kan derved bedre sammenlignes mellem de enkelte branchegrupper.

Umiddelbart i øjenfaldende er det, at den høje ulykkesincidens (antal ulykker set i forhold til beskæftigelsen) inden for *Slagterier* især omfatter arbejdsulykker med forventet arbejdsudygtighed på under 21 dage. Andre branchegrupper, hvor ulykkesbilledet især er præget af arbejdsulykker med forventet arbejdsudygtighed under 21 dage, er *Elektronik, Kemi og medicin, Vand, kloak og affald* samt *Hospitaler*.

I branchegrupperne *Kultur og sport* og *Frisører og anden personlig pleje*, fylder andelen af anmeldte arbejdsulykker med forventet længerevarende sygefravær en væsentligt større andel. Det faktiske antal anmeldelser i disse branchegrupper er dog relativt lavt.

Inden for *Landbrug, skovbrug og fiskeri*, i bygge- og anlægsbrancherne (branchegruppe 1, 2 og 3), på transportområdet (branchegruppe 29 og 30), inden for *Metal og maskiner*, inden for *Døgninstitutioner og hjemmepleje*, inden for *Politi, beredskab og fængsler* og inden for *Rengøring* udgør arbejdsulykker med forventet længerevarende sygefravær en relativt stor andel samtidigt med, at antallet af faktiske anmeldelser har en vis volumen (figur 1 og tabel 16).

Figur 1: Andelen af Arbejdsulykker anmeldt til Arbejdstilsynet 2012 inden for hver branchegruppe fordelt procentvis på skadens følger.



Tabel 16: Arbejdsulykker med forventet længerevarende sygefravær anmeldt til Arbejdstilsynet 2007-2012 fordelt aldersgrupper og registreringsår

Branchegrupper (36 grupper)	Registreringsår					
	2007	2008	2009	2010	2011	2012
01 Anlægsarbejde	119	157	133	156	142	164
02 Opførelse og nedrivning af byggeri	617	654	555	571	684	704
03 Færdiggørelse af byggeri	307	418	346	371	362	372
04 Butikker	367	462	414	472	495	462
05 Engros	401	446	370	373	378	351
06 Elektronik	52	55	41	45	44	34
07 Energi og råstoffer	30	33	42	40	41	24
08 Installation og reparation af maskiner og udstyr	42	69	53	48	60	45
09 Kemi og medicin	50	51	55	34	44	39
10 Metal og maskiner	530	639	417	402	415	386
11 Plast, glas og beton	161	200	122	137	123	117
12 Tekstil og papir	44	49	32	31	27	23
13 Transportmidler	134	149	101	102	129	125
14 Træ og møbler	144	122	102	80	76	80
15 Film, presse og bøger	49	59	35	49	40	47
16 IT og telekommunikation	28	36	34	44	29	26
17 Kontor	853	953	773	976	1.115	1.021
18 Landbrug, skovbrug og fiskeri	218	264	284	320	312	342
19 Slagterier	159	150	97	127	107	101
20 Nærings- og nydelsesmidler	200	224	165	146	140	118
21 Politi, beredskab og fængsler	188	262	241	317	278	337
22 Religiøse institutioner og begravelsesvæsen	22	41	36	45	60	38
23 Vand, kloak og affald	92	87	80	96	114	79
24 Frisører og anden personlig pleje	14	7	20	10	9	13
25 Hotel og camping	39	55	41	44	59	44
26 Kultur og sport	202	243	310	296	338	343
27 Rengøring	205	252	261	302	215	280
28 Restauranter og barer	146	151	137	138	131	155
29 Transport af gods	414	510	404	506	506	494
30 Transport af passagerer	127	156	141	200	198	179
31 Daginstitutioner	360	391	416	460	379	377
32 Døgninstitutioner og hjemmepleje	896	979	1.016	1.027	871	830
33 Hospitaler	257	267	286	271	254	241
34 Læger, tandlæger og dyrlæger	40	40	68	86	71	60
35 Undervisning	348	465	448	471	436	423
36 Universiteter og forskning	29	38	27	30	37	39
37 Uoplyst og andet	190	181	151	121	63	143
I alt	8.074	9.315	8.254	8.944	8.782	8.656

2.2 Alder, køn og skadens følger

Tabel 17, 18 og 19 viser antallet af anmeldte arbejdsulykker 2007-2012 fordelt på aldersgrupper og registreringsår for henholdsvis arbejdsulykker med døden til følge (dødsulykker), arbejdsulykker med forventet længerevarende sygefravær og arbejdsulykker med mindre end 3 ugers forventet arbejdsudytighed.

Tabel 17: Arbejdsulykker med døden til følge anmeldt til Arbejdstilsynet 2007-2012 fordelt aldersgrupper og registreringsår

Aldersgruppe (17 grupper)	Registreringsår						I alt
	2007	2008	2009	2010	2011	2012	
0 - 9 år	2			2			4
13 - 14 år		1					1
15 år		1					1
16 - 17 år	1	1		1			3
18 - 24 år	8	4	5	3	1	2	23
25 - 29 år	4	2	5	1	6		18
30 - 34 år	5	2	2	2	2	1	14
35 - 39 år	8	2	5	1	3	3	22
40 - 44 år	7	7	2	3	2	1	22
45 - 49 år	4	8	4	3	4	9	32
50 - 54 år	7	7	6	5	5	5	35
55 - 59 år	10	3	5	10	5	5	38
60 - 64 år	4	4	7	5	5	5	30
65 - 69 år			3	3	2	4	12
70 - 74 år	2	1			2	2	7
75 + år	4	1			3	3	11
I alt	66	44	44	39	40	40	273

Tabel 18: Arbejdsulykker med forventet længerevarende sygefravær anmeldt til Arbejdstilsynet 2007-2012 fordelt aldersgrupper og registreringsår

Aldersgruppe (17 grupper)	Registreringsår						I alt
	2007	2008	2009	2010	2011	2012	
0 - 9 år		4					4
10 - 12 år	1	2		1	3	1	8
13 - 14 år	8	10	12	9	5	6	50
15 år	9	26	7	8	5	12	67
16 - 17 år	75	93	88	64	76	73	469
18 - 24 år	886	960	803	821	840	890	5.200
25 - 29 år	764	797	686	728	696	675	4.346
30 - 34 år	833	1.047	840	922	832	783	5.257
35 - 39 år	944	1.132	965	1.061	1.053	911	6.066
40 - 44 år	1.061	1.285	1.127	1.167	1.190	1.089	6.919
45 - 49 år	1.042	1.176	1.137	1.199	1.165	1.218	6.937
50 - 54 år	989	1.144	1.006	1.184	1.084	1.126	6.533
55 - 59 år	959	1.004	974	1.068	1.111	1.099	6.215
60 - 64 år	354	459	440	519	537	544	2.853
65 - 69 år	69	71	94	108	116	147	605
70 - 74 år	14	18	20	31	28	40	151
75 + år	11	18	14	24	19	24	110
Uoplyst	55	69	41	30	22	18	235
I alt	8.074	9.315	8.254	8.944	8.782	8.656	52.025

Tabel 19: Andre arbejdsulykker (arbejdsudygtighed under 3 uger) anmeldt til Arbejdstilsynet 2007-2012 fordelt aldersgrupper og registreringsår

Aldersgruppe (17 grupper)	Registreringsår						I alt
	2007	2008	2009	2010	2011	2012	
0 - 9 år	1	4	1				6
10 - 12 år		1	3	2	2		8
13 - 14 år	18	24	19	24	17	15	117
15 år	36	46	29	30	37	31	209
16 - 17 år	398	398	360	315	349	340	2.160
18 - 24 år	4.880	5.049	3.874	3.659	3.500	3.370	24.332
25 - 29 år	3.683	3.636	2.968	3.071	2.920	2.794	19.072
30 - 34 år	4.154	3.967	3.307	3.439	3.337	3.183	21.387
35 - 39 år	4.258	4.417	3.771	3.963	3.744	3.674	23.827
40 - 44 år	4.721	4.835	4.079	4.237	4.090	3.820	25.782
45 - 49 år	3.964	4.346	3.841	4.473	4.241	4.350	25.215
50 - 54 år	3.666	3.761	3.420	3.852	3.779	3.815	22.293
55 - 59 år	3.152	3.203	3.034	3.282	3.236	3.223	19.130
60 - 64 år	1.098	1.207	1.184	1.462	1.310	1.353	7.614
65 - 69 år	89	120	136	202	199	246	992
70 - 74 år	15	23	18	24	31	41	152
75 + år	6	3	12	24	21	18	84
Uoplyst	93	126	103	36	36	33	427
I alt	34.232	35.166	30.159	32.095	30.849	30.306	192.807

Tabel 20 viser anmeldte arbejdsulykker 2007-2012 pr. 10.000 beskæftigede fordelt på aldersgrupper for henholdsvis dødsulykker, arbejdsulykker med forventet længerevarende sygefravær samt andre arbejdsulykker (dvs. mindre end 3 ugers arbejdsudygtighed). Tabellen viser, at de 55-59 årige har den højeste forekomst af arbejdsulykker med forventet længerevarende sygefravær. Det gælder næsten hele perioden 2007-2012, på nær 2010, hvor de 50-54 årige har en ligeså høj incidens.

For de øvrige arbejdsulykker med forventet arbejdsudygtighed under 3 uger har de 18-24 årige den højeste incidens frem til og med 2009, hvorefter aldersgrupperne i intervallet 45-59 år har højere incidens end de unge.

Tabel 20: Arbejdsulykker anmeldt til Arbejdstilsynet 2007-2012 pr. 10.000 beskæftigede (incidens*), fordelt på skadens følger, køn og registreringsår

Skadens følger (4 grupper) / Aldersgruppe (17 grupper)		Registreringsår					
		2007	2008	2009	2010	2011	2012
Død	18 - 24 år	0,26	0,12	0,16	0,11	0,04	0,07
	25 - 29 år	0,15	0,08	0,21	0,04	0,27	0,00
	30 - 34 år	0,16	0,06	0,07	0,07	0,07	0,04
	35 - 39 år	0,24	0,06	0,15	0,03	0,09	0,10
	40 - 44 år	0,19	0,19	0,06	0,09	0,06	0,03
	45 - 49 år	0,13	0,25	0,12	0,09	0,12	0,26
	50 - 54 år	0,23	0,23	0,20	0,17	0,17	0,17
	55 - 59 år	0,35	0,11	0,18	0,37	0,19	0,19
	60 - 64 år	0,27	0,26	0,41	0,30	0,30	0,30
	65 - 69 år	0,00	0,00	0,59	0,54	0,33	0,60
	70 - 74 år	1,08	0,52	0,00	0,00	0,95	0,88
	75 + år	2,99	0,76	0,00	0,00	2,20	2,11
	Samlet incidens	0,23	0,15	0,16	0,14	0,15	0,15
Arbejdsulykker med forventet længerevarende sygefravær	18 - 24 år	29	30	26	29	30	32
	25 - 29 år	29	31	28	32	32	31
	30 - 34 år	26	33	28	33	31	30
	35 - 39 år	28	34	29	33	33	29
	40 - 44 år	29	35	31	34	36	34
	45 - 49 år	33	36	35	37	35	35
	50 - 54 år	33	38	34	41	37	38
	55 - 59 år	34	36	35	40	42	41
	60 - 64 år	24	29	26	31	32	33
	65 - 69 år	15	14	18	19	19	22
	70 - 74 år	8	9	10	15	13	18
	75 + år	8	14	10	18	14	17
	Samlet incidens	29	33	29	33	33	32
Andre ulykker	18 - 24 år	158	156	128	128	124	119
	25 - 29 år	141	140	123	137	133	127
	30 - 34 år	129	126	109	121	124	122
	35 - 39 år	127	132	115	124	117	117
	40 - 44 år	129	130	113	124	123	118
	45 - 49 år	125	134	117	138	128	127
	50 - 54 år	122	124	115	133	130	130
	55 - 59 år	111	114	110	123	122	120
	60 - 64 år	75	77	69	87	79	82
	65 - 69 år	20	24	27	36	33	37
	70 - 74 år	8	12	9	12	15	18
	75 + år	4	2	9	18	15	13
	Samlet incidens (alle ulykker)	173	173	151	164	159	156

*) Se afsnittene om 'Beskæftigelsestal' og om 'Incidens' i kapitel 3 om Definitioner..

Tabel 21 viser antallet af anmeldte arbejdsulykker 2007-2012 fordelt på skadens følger, køn og registreringsår.

Tabel 21: Arbejdsulykker anmeldt til Arbejdstilsynet 2007-2012 fordelt på skadens følger, køn og registreringsår

Skadens følger (4 grupper) / Køn		Registreringsår						I alt
		2007	2008	2009	2010	2011	2012	
Død	Kvinder	6	1	3	3	1	3	17
	Mænd	60	43	41	36	39	37	256
	I alt	66	44	44	39	40	40	273
Arbejdsulykker med forventet længerevarende sygefravær	Kvinder	3.122	3.629	3.388	3.575	3.458	3.245	20.417
	Mænd	4.898	5.618	4.825	5.340	5.302	5.394	31.377
	Uoplyst køn	54	68	41	29	22	17	231
	I alt	8.074	9.315	8.254	8.944	8.782	8.656	52.025
Andre ulykker	Kvinder	13.090	13.820	12.837	13.995	13.103	12.640	79.485
	Mænd	21.051	21.222	17.223	18.066	17.710	17.633	112.905
	Uoplyst køn	91	124	99	34	36	33	417
	I alt	34.232	35.166	30.159	32.095	30.849	30.306	192.807
Uoplyst	Kvinder	2.103	1.746	1.506	1.211	1.196	1.308	9.070
	Mænd	4.261	3.168	2.512	2.000	1.638	1.419	14.998
	Uoplyst køn	74	76	47	46	26	21	290
	I alt	6.438	4.990	4.065	3.257	2.860	2.748	24.358
I alt	48.810	49.515	42.522	44.335	42.531	41.750	269.463	

Andelen af arbejdsulykker med forventet længerevarende sygefravær udgør ca. 20 pct. af samtlige anmeldte arbejdsulykker for både kvinder og mænd.

3 Forklaringer

3.1 Afgrænsning af anmeldte arbejdsulykker

Ved en arbejdsulykke forstås en pludselig, uventet og skadevoldende hændelse, der sker i forbindelse med arbejdet, og som medfører personskade.

Arbejdsgiveren har pligt til at anmelde arbejdsulykker og forgiftningstilfælde, der er sket ved arbejde for arbejdsgiveren, hvis hændelsen har medført arbejdsudygtighed i én dag eller mere ud over tilskadekomstdagen, til Arbejdstilsynet. Anmeldelse skal ske senest 9 dage efter første fraværsdag.

Tilsvarende skal ejere/brugere af tekniske hjælpemidler mv. anmelde arbejdsulykker mv., der er sket ved brugen af et teknisk hjælpemiddel, til Arbejdstilsynet, selv om der ikke er tale om arbejde for en arbejdsgiver.

Arbejdstilsynet opgør arbejdsulykkerne efter det år, hvor ulykken er anmeldt og registreret, dvs. registreringsår. Årsopgørelsen omfatter de arbejdsulykker, der er anmeldt fra 1. januar 2007 til 31. december 2012. Arbejdstilsynet kan udarbejde særskilte opgørelser af arbejdsulykker efter det år, hvor ulykken er sket.

Opgørelserne omfatter anmeldte arbejdsulykker på land i Danmark. Det betyder bl.a., at arbejdsulykker til søs, i luften eller på off-shore anlæg samt i udlandet ikke er omfattet af statistikken.

3.2 Datakvalitet

Antallet af anmeldte arbejdsulykker til Arbejdstilsynet afspejler dels antallet af faktisk skete arbejdsulykker dels andelen af disse ulykker, der bliver anmeldt, - to forhold, der ikke umiddelbart kan skelnes imellem i ulykkestallene.

På grund af underanmeldelse er det reelle antal arbejdsulykker højere end antallet af anmeldelser. Undersøgelser² viser, at der for er en betydelig underanmeldelse (15 – 76 pct. afhængig af opgørelsesmetode) af anmeldepligtige arbejdsulykker. Niveauet kan variere afhængig af faktorer som skadelidtes alder, virksomhedens branche og skadens alvorlighed. Hvorvidt underanmeldelsen varierer afhængig af skadelidtes statsborgerskab, er ikke undersøgt.

Ved brug af ulykkestallene skal man være opmærksom på den usikkerhed, der er på grund af underrapportering.

² - Underrapportering af arbejdsulykker 1990-1995 - en undersøgelse af 5 skadestuers registrering af behandlede arbejdsulykker. At-rapport nr. 16, Arbejdstilsynet 1996.

- Arbejdsulykker. Nyt fra Danmarks Statistik nr. 451. Danmarks Statistik 1999.

- Analyse af stigning i anmeldte arbejdsulykker 2003 til 2006 – Baggrundrapport, bilag 3, Arbejdstilsynet 2008. Se: <http://www.at.dk/sw49337.asp>.

- Underrapportering af arbejdsulykker, Øje på arbejdsmiljøet, maj 2012, Landsorganisationen i Danmark (LO), ISBN 978-87-7735-209-6. Undersøgelse foretaget af Arbejdsmedicinsk Klinik, Regionshospitalet Herning, og Ulykkes Analyse Gruppen, Odense Universitets Hospital.

Kvaliteten af de parametre, der registreres ved anmeldelse af arbejdsulykker, varierer. Denne variation er tilsyneladende afhængig af, om parameteren registreres automatisk (fx virksomhedens branche), eller om den angives af anmelderen selv (fx skadetype og skademåde).

Det gælder for de fleste parametre, at antallet af tilfælde, hvor parameteren er uoplyst, er faldende. Det betyder, at anmelderen har svaret på det pågældende spørgsmål i anmeldelsen og tages generelt som udtryk for bedre datakvalitet. Fx er andelen af tilfælde, hvor skadetyperen er uoplyst faldet fra at udgøre 5 pct. i 2007 til at udgøre under 1 pct. i 2012.

For flere parametre er det ved anmeldelse muligt at vælge en opsamlingskategori kaldet 'andet' eller 'andre', fx i tilfælde, hvor oplysning om parametren er kendt, men hvor den ifølge anmelderen ikke kan findes som valgmulighed (kategori) i anmeldesystemet. Fx er andelen af tilfælde med skadetyperen 'Andre oplyste skader' steget fra 5 pct. af samtlige anmeldte arbejdsulykker til 14 pct. gennem de seneste 6 år. Stigningen i andelen af denne type tilfælde har været særligt markant, siden det i 2010 blev obligatorisk at anmelde arbejdsulykker digitalt via internettet. En så stor andel af 'Andre tilfælde' slører billedet af udviklingen inden for kendte (navngivne) kategorier for den pågældende parameter, fx skadetyperen 'Knoglebrud' eller 'Chok'.

De parametre, der er anvendt i årsopgørelsen, er beskrevet i næste afsnit.

3.3 Definitioner mv.

Alder

Skadelidtes alder bestemmes ud fra CPR-nummeret og ulykkesdatoen.

Beskæftigelsestal

Arbejdstilsynet modtager årlige beskæftigelsestal fra Danmarks Statistiks registerbaserede arbejdsstyrkestatistik (RAS), som er en opgørelse over antallet af personer, der i november måned året før var i beskæftigelse, og som havde bopæl i Danmark pr. 1. januar. Det betyder fx, at beskæftigelsen 2012 er fastsat ultimo november 2011. Beskæftigelsestallene omfatter såvel ansatte som selvstændige og er beregnet ud fra personernes hovedbeskæftigelse.

I 2009 ændredes datagrundlaget for den registerbaserede arbejdsstyrkestatistik (RAS), hvilket medfører et databrud i tidsserien. I 2009 gik Danmarks Statistik over til at benytte eIndkomstregistret som kilde til fastsættelse af beskæftigelsen. Dette giver en større sikkerhed i bestemmelsen af, om den enkelte person er i beskæftigelse eller ej i november, men betyder som følge heraf, at beskæftigelsesniveauet i 2009 falder med omkring 70.000 beskæftigede i forhold til i 2008 alene som følge af overgangen til den nye datakilde. Der er dog sket en samtidig stigning i beskæftigelsesniveauet blandt unge under 18 år.

Overgangen til eIndkomstregistret har desuden medført, at der er sket en række forskydninger af beskæftigelsen mellem brancher (og dermed branchegrupper). Her skal fremhæves branchegruppe 23 *Vand, kloak og affald*, hvorfra en række af de beskæftigede inden for branchen renovation med RAS 2009 er flyttet til branchegruppe 27 *Rengøring* (tabel 22). Sammenligninger af beskæftigelsen

fra år til år og de beregnede incidenser skal derfor foretages med forsigtighed - især med hensyn til overgangen fra 2008 til 2009.

Danmarks Statistik oplyser, at der med hensyn til oplysningerne om branchen for den beskæftigede er visse usikkerheder i statistikken, som skyldes, at der i eIndkomstregistret - især inden for den kommunale sektor - er mangelfulde oplysninger fra arbejdsgiverne om, hvilket arbejdssted det enkelte job foregår på. Danmarks Statistik har derfor været nødsaget til at foretage store opretninger af data med henblik på at muliggøre, at statistikken kan fordeles på geografiske områder og detaljerede brancher. Danmarks Statistisk oplyser, at der inden for den kommunale sektor særligt kan være usikkerhed omkring, hvorvidt man arbejder indenfor administration, inden for undervisning, på plejehjem eller inden for hjemmehjælp³.

Branche og branchegruppe

Danske virksomheder kategoriseres efter Dansk Branchekode 2007 (DB07). DB07 er en dansk udgave af EU's standardbrancheklassifikation, Nomenclature générale des Activités économiques dans les Communautés Européennes (NACE, Rev. 2). Arbejdstilsynet har ud fra en arbejdsmiljø-mæssig synsvinkel inddelt DB07-brancherne i de 36 grupper, der fremgår af årsopgørelsens tabeller. Oplysninger om virksomhedens branchetilhørsforhold stammer fra Det Centrale Virksomhedsregister (CVR).

Incidens

Incidenser for anmeldte arbejdsulykker beregnes ved at sammenholde antal anmeldte arbejdsulykker til Arbejdstilsynet med beskæftigelsestal (RAS) fra Danmarks Statistik. Årets ulykkesincidens beregnes således ved at sætte antallet af årets anmeldte arbejdsulykker i forhold til antallet af beskæftigede i november året før. Til belysning af langsigtede tendenser i udviklingen af antallet af anmeldte arbejdsulykker i forhold til beskæftigelsen har denne metode vist sig velegnet i analysearbejdet. Den afspejler dog ikke ændringer i beskæftigelsen over kort tid.

I tabellerne angives incidenser som antallet af anmeldte arbejdsulykker pr. 10.000 beskæftigede for de enkelte år. Der er udarbejdet tabeller, der viser incidenser for branchegrupper, køn og alder samt relative incidenser for skadetyper. Incidenser er angivet med mindst to betydende cifre.

I tabeller over aldersfordeling af arbejdsskader er ikke medtaget incidenser for aldersgrupperne under 18 år, da beskæftigelsesdata for disse aldersgrupper vurderes at være usikre.

Tabellerne skal tolkes med stor forsigtighed på grund af usikkerheden ved beregning af incidens. Incidenser er beregnet på baggrund af RAS-beskæftigelsen, der ikke fuldt ud afspejler antallet af beskæftigede på ulykkestidspunktet.

Som følge af de ændringer, der er sket i opgørelsen af beskæftigelsesdata (se ovenstående afsnit om beskæftigelsestal), skal incidenstabellerne i Årsopgørelsen tolkes med stor varsomhed for så vidt angår overgangen fra 2008 til 2009.

³ KOMMENTAR TIL NYT FRA DANMARKS STATISTIK Nr. 369 • 10. august 2011. Registerbaseret arbejdsstyrkestatistik 2010, Arbejdsmarked. Ændret opgørelse af den registerbaserede arbejdsstyrkestatistik 2010 (www.dst.dk/nytkom/14349)

Køn

Oplysninger om køn stammer fra skadelidtes CPR-nummer.

Registreringsår

Registreringsåret er det år, hvor arbejdsulykken er anmeldt. Oplysningen stammer fra registreringsdatoen.

Skademåde

Skademåde beskriver, hvordan skaden skete under ulykkens hændelsesforløb og betegner det trin i ulykkeshændelsesforløbet, hvor skadelidte kommer i kontakt med en skadevoldende genstand.

Skadens følger

Skadens følger beskriver den forventede varighed af arbejdsudygtighed efter en arbejdsulykke, eller om ulykken har medført skadelidtes død. Der er tale om den forventede arbejdsudygtighed på anmeldetidspunktet. Det må derfor antages, at usikkerheden på registreringen stiger jo længere arbejdsudygtigheden er, idet anmelder må skønne arbejdsudygtighedens varighed, når den overskrider anmeldetidspunktet. Det skal erindres, at anmeldefristen for arbejdsulykker er senest 9 dage efter skadelidtes første fraværsdag.

Arbejdsudygtighed omfatter alle dage, hvor skadelidte ikke er i stand til arbejde, uanset om der indgår fridage i perioden. Sker en arbejdsulykke fx om fredagen, og medfører den, at skadelidte er ude af stand til at arbejde om lørdagen, men er i stand til at arbejde om mandagen, så har arbejdsudygtigheden varet i 1 dag eller mere udover tilskadekomstdagen. En sådan arbejdsulykke er anmeldningspligtig.

Sygefravær efter en arbejdsulykke omfatter *arbejdsdage*, hvor skadelidte er fraværende fra arbejde. Anmeldepligtige arbejdsulykker skal anmeldes til Arbejdstilsynet senest 9 dage efter første fraværsdag. Dette gælder også i tilfælde, hvor fraværsperioden ikke ligger umiddelbart efter arbejdsulykken.

Skadetype

Skadetype beskriver ulykkens fysiske/fysiologiske konsekvenser for skadelidte og er en kombination af anmeldelsens oplysninger om skadens art (fx knoglebrud, sårskade eller forstuvning), om skadet legemsdel og – i tilfælde af skadelidtes død – om skadens følger (arbejdsudygtighedens varighed). I årsopgørelsen vises skadetyper i 14 og 23 grupper.

I tabeller over skadetyper i 14 grupper vises samtlige kategorier fra anmeldelsernes oplysninger om skadens art samt oplysning om skadelidte er død. I tabeller over skadetyper i 23 grupper vises kun de kategorier af skadens art, der kan fordeles på legemsdele.

Statsborgerskab

Skadelidtes statsborgerskab på registreringstidspunktet findes som hovedregel ud fra CPR-nummeret.

4 Bilag: Beskæftigelsestal

Tabel 22: Antal beskæftigede 2007-2012 fordelt på branchegrupper (36 grupper) og registreringsår

Branchegruppe (36 grupper)	Registreringsår					
	2007	2008	2009	2010	2011	2012
01 Anlægsarbejde	20.467	20.618	18.794	17.034	16.967	18.350
02 Opførelse og nedrivning af byggeri	101.437	101.474	91.494	78.100	74.651	76.585
03 Færdiggørelse af byggeri	69.352	71.335	68.567	62.213	58.600	59.095
04 Butikker	243.024	249.542	255.199	243.243	244.222	242.722
05 Engros	164.268	168.579	167.219	151.542	151.628	153.410
06 Elektronik	37.774	38.888	36.686	31.543	30.566	30.744
07 Energi og råstoffer	16.303	16.021	17.260	16.636	15.549	16.001
08 Installation og reparation af maskiner og udstyr	16.336	14.696	13.101	11.994	11.481	11.768
09 Kemi og medicin	27.417	30.270	30.126	29.472	29.119	29.266
10 Metal og maskiner	109.441	115.292	117.172	94.044	92.260	93.241
11 Plast, glas og beton	43.151	43.316	39.740	33.076	31.417	32.175
12 Tekstil og papir	15.610	15.307	14.457	11.866	10.995	10.620
13 Transportmidler	32.506	33.186	31.907	28.258	27.414	28.392
14 Træ og møbler	31.429	30.252	25.326	20.365	18.202	17.527
15 Film, presse og bøger	49.720	47.650	45.220	42.212	41.157	40.370
16 IT og telekommunikation	61.316	64.877	66.082	63.399	64.068	64.678
17 Kontor	449.590	467.537	447.488	431.158	433.906	435.285
18 Landbrug, skovbrug og fiskeri	85.011	84.897	84.371	79.589	75.920	74.789
19 Slagterier	19.717	19.768	18.162	18.348	17.708	17.600
20 Nærings- og nydelsesmidler	48.876	46.670	44.355	40.121	37.718	36.321
21 Politi, beredskab og fængsler	60.199	59.184	62.366	63.869	63.384	62.286
22 Religiøse institutioner og begravelsesvæsen	18.795	18.556	19.352	19.518	19.855	19.766
23 Vand, kloak og affald	17.957	19.039	11.763	11.629	11.130	11.550
24 Frisører og anden personlig pleje	17.517	18.154	16.721	16.655	16.830	16.796
25 Hotel og camping	22.122	22.437	20.094	18.010	17.892	17.442
26 Kultur og sport	46.684	47.589	48.735	49.666	49.864	50.412
27 Rengøring	58.516	53.696	63.151	62.371	60.534	60.937
28 Restauranter og barer	67.697	70.274	65.487	64.039	65.684	70.309
29 Transport af gods	94.861	93.969	88.761	79.838	75.696	74.752
30 Transport af passagerer	42.269	42.543	42.671	41.838	43.278	41.209
31 Daginstitutioner	154.495	153.912	152.880	158.095	159.159	155.869
32 Døgninstitutioner og hjemmepleje	181.997	180.941	180.619	185.805	182.953	177.930
33 Hospitaler	107.200	109.247	110.952	114.046	113.461	111.668
34 Læger, tandlæger og dyrlæger	54.351	54.769	58.535	60.553	62.110	62.996
35 Undervisning	185.312	182.549	183.024	186.565	187.174	186.256
36 Universiteter og forskning	37.880	38.427	43.287	46.175	48.628	48.684
37 Uoplyst og andet	11.044	12.104	16.833	16.994	14.915	15.751
I alt	2.821.641	2.857.565	2.817.957	2.699.879	2.676.095	2.673.552

Danmarks Statistik © 2013

Ifølge Danmarks Statistiks Registerbaserede Arbejdsstyrkestatistik (RAS) er beskæftigelsen i 2012 på samme niveau som i 2011. I hele perioden 2007-2012 er der sket samlet fald i beskæftigelsen på 5 pct.