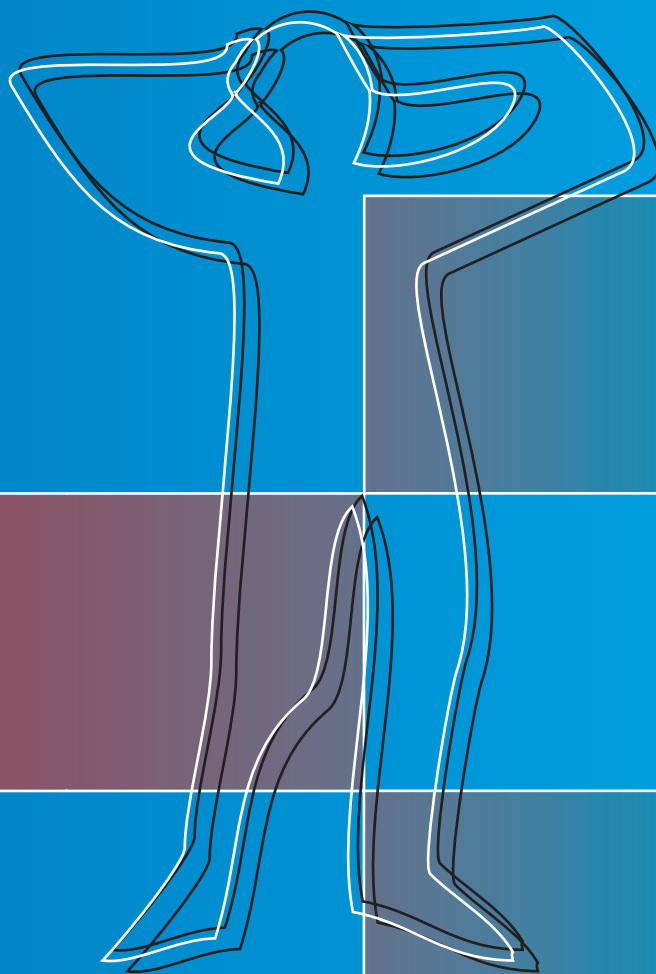


# ANMELDTE ERHVERVS- SYGDOMME 2006-10



Arbejdstilsynets årsopgørelse 2010  
over anmeldte erhvervssygdomme og  
sundhedsskadelige påvirkninger i arbejdsmiljøet



# **Anmeldte erhvervssygdomme 2006-10**

**Arbejdstilsynets årsopgørelse 2010  
over anmeldte erhvervssygdomme og  
sundhedsskadelige påvirkninger i  
arbejdsmiljøet**

**Arbejdstilsynet, juni 2011**

ISBN nr. 87-7534-608-7

## Forord

---

Erhvervssygdomme anmeldes til Arbejdstilsynet ifølge lov om arbejdsmiljø og til Arbejdsskadestyrelsen ifølge lov om arbejdsskadesikring.

Arbejdstilsynets årsopgørelse 2010 indeholder statistiske oplysninger om sygdomstilfælde og arbejdsmiljøpåvirkninger, der er anmeldt til Arbejdstilsynet i perioden 2006-2010.

Årsopgørelsen fokuserer på de oplysninger i anmeldelsen, der kan anvendes i det forebyggende arbejdsmiljøarbejde. Rapporten opgør i tabeller og figurer de skadelige påvirkninger og de sygdomsgrupper, der anmeldes, samt hvordan de fordeler sig på køn og alder.

De statistiske oplysninger indgår i øvrigt i den mere detaljerede vurdering af udviklingen i arbejdsmiljøet over en længere periode, som findes i Arbejdstilsynets årlige overvågningsrapporter [www.at.dk/Tal/Overvaagning](http://www.at.dk/Tal/Overvaagning)

Årsopgørelsen kan anvendes af arbejdsmiljøaktører i det forebyggende arbejdsmiljøarbejde, idet rapporten giver mulighed for at finde oplysninger om de hyppigst anmeldte sygdomsgrupper og påvirkninger.

Oplysninger om anerkendelse og erstatning i forbindelse med erhvervssygdomme fremgår af Arbejdsskadestyrelsens arbejdsskadestatistik og erhvervssygdomsstatistik.

Arbejdstilsynet juni 2011.

## Indholdsfortegnelse

---

<b>RESUMÉ</b> .....	<b>4</b>
<b>INDLEDNING</b> .....	<b>6</b>
ANMELDELSE AF ERHVERVSSYGDOMME .....	6
DEFINITIONER OG FORKLARINGER .....	7
<b>1. SYGDOMSGRUPPER</b> .....	<b>9</b>
MUSKELSKELETSYGDOMME .....	11
ØRESYGDOMME .....	13
PSYKISKE SYGDOMME .....	13
HUDSYGDOMME .....	14
LUFTVEJSSYGDOMME, KRÆFTSYGDOMME OG SYGDOMME I NERVESYSTEMET .....	15
<b>2. SUNDHEDSSKADELIGE PÅVIRKNINGER</b> .....	<b>17</b>
MUSKELSKELETPÅVIRKNINGER .....	19
PSYKOSOCIALE ARBEJDSMILJØPÅVIRKNINGER .....	19
FYSISKE ARBEJDSMILJØPÅVIRKNINGER.....	20
KEMISKE OG INDUSTRIELLE PÅVIRKNINGER.....	21

## Resumé

---

### Anmeldte erhvervssygdomme

Der er i 2010 anmeldt i alt 15.253 sygdomstilfælde, omtrent lige så mange som i 2009.

Fordelingen mellem de forskellige sygdomsgrupper er nogenlunde den samme som i 2009. Muskelskeletsygdomme er i 2010 fortsat den hyppigst anmeldte sygdomsgruppe og udgør fire ud af 10 anmeldte sygdomstilfælde. Seks ud af 10 anmeldte muskelskeletsygdomme er lokaliseret til arm, hånd, nakke og/eller skulder, mens ca. hver fjerde vedrører ryggen.

Hver femte anmeldelse drejer sig om psykisk sygdom. Der har i en årrække været en stigning i anmeldte psykiske sygdomstilfælde til omkring 3.400 i 2008. I 2009 og 2010 er niveauet omkring 3.000 anmeldte sygdomstilfælde.

Hudsygdomme udgør i 2010 igen ca. 12 pct. af anmeldelserne, dvs. næsten 1900 tilfælde. I 2008 og 2009 var de faldet til omkring 1.700 tilfælde efter en markant stigning til ca. 2.000 anmeldelser i 2007.

Antallet af anmeldte kræfttilfælde er knap 600 anmeldte tilfælde i 2010 og udgør dermed fire pct. af anmeldelserne i 2010.

Der er næsten lige mange anmeldte erhvervssygdomme for kvinder og for mænd. Sygdomsmønstret er forskelligt for de to køn. Muskelskeletsygdomme udgør for kvinder 42 pct. af de anmeldte sygdomme, for mænd 39 pct. Psykiske sygdomme udgør for kvinder 28 pct., for mænd 11 pct., mens hudsygdomme udgør 16 pct. for kvinder og 8 pct. for mænd. Øresygdomme udgør for mænd en fjerdedel af anmelderne, 24 pct.

Aldersmønstret afhænger af sygdomsgruppe, fx anmeldes muskelskeletsygdomme og hudsygdomme fra en tidlig alder, mens hørenedsættelser oftest anmeldes efter 50-års alderen. Over halvdelen (55 pct.) af alle sygdomme anmeldes inden 50-års alderen.

Der er ikke i denne udgave medtaget fordelinger af anmeldte sygdomsgrupper på branchegrupper eller i forhold til beskæftigelsen.

### Anmeldte sundhedsskadelige påvirkninger

De sundhedsskadelige påvirkninger i arbejdsmiljøet, der er angivet i anmeldelserne, udviser et uændret mønster, for de overordnede grupper, i forhold til tidligere år.

Muskelskeletpåvirkninger udgør 43 pct. af de angivne påvirkninger i anmeldelserne i 2010. Det drejer sig især om løft, bæring, skub eller træk samt om repetitivt (tempo)arbejde (dvs. arbejde med mange gentagne bevægelser).

Psykosociale faktorer udgør 22 pct. af de angivne påvirkninger i anmeldelserne i 2010. Det drejer sig især om arbejdsrelationer (fx mobning, uforståelige ledelsesprincipper etc.) og forhold der vedrører kvantitative krav (fx stor arbejds mængde).

Kemiske og industrielle faktorer udgør 18 pct. af de angivne påvirkninger i anmeldelserne og de biologiske to pct. i 2010. Mere end en tredjedel af de kemiske og industrielle påvirkninger er vand og sæbe eller vådt arbejde.

Fysiske faktorer udgør 14 pct. af de angivne påvirkninger i anmeldelserne i 2010. Det drejer sig især om støj (over to tredjedele) og vibrationer (11 pct.).

Der er ikke i denne rapport medtaget fordelinger af påvirkninger i arbejdsmiljøet på branchegrupper eller i forhold til beskæftigelsen.

## Indledning

---

### Anmeldelse af erhvervssygdomme

Læger og tandlæger, der gennem deres erhverv konstaterer eller får mistanke om, at en person har pådraget sig en konstateret eller formodet erhvervssygdom eller på anden måde har været udsat for skadelige påvirkninger på sin arbejdsplads, skal anmelde dette til Arbejdstilsynet og Arbejdsskadestyrelsen<sup>1</sup>. Ud over læger og tandlæger, der har anmeldepligt, kan enhver i praksis indgive anmeldelse. For nemheds skyld betegnes anmeldelser fra læger og tandlæger i det følgende som ”pligtanmeldelser”, og sygdommene betegnes herefter ”erhvervssygdomme” i stedet for som tidligere ”arbejdsbetingede sygdomme”. Ordene er synonyme, og der er ikke nogen ændringer af hverken definition eller afgrænsning bag indførelsen af det nye begreb. Fra 1.juli 2010 skal pligtanmeldelser være elektronisk anmeldt.

Årsopgørelsen 2010 bygger på de nævnte pligtanmeldelser, fordi dette sikrer anmeldelser, hvor der er angivet og kodet en diagnose og/eller én til tre påvirkninger. Det betyder, at kapitel 2 i denne rapport om arbejdsmiljøpåvirkninger har et datagrundlag lidt forskelligt fra sidste års rapport. Rapportens kapitel 1 om sygdomsgrupper, køn og alder kan derimod opgøres statistisk for samtlige anmeldte erhvervssygdomme i 2010. Det skyldes, at der manuelt er registreret sygdomsgruppe på de anmeldelser, som er anmeldt på papirblanketter i 2. halvår af 2010, således at der kan foretages de sædvanlige opgørelser og sammenligninger med tidligere år.

For nogle typer af sygdomme vides det, at det reelle antal erhvervssygdomstilfælde er større end det antal, der anmeldes. Eksempler herpå har været lungehindekraft og næsekraft, der næsten udelukkende skyldes arbejdsmæssig udsættelse for henholdsvis asbest og træstøv. Disse to kræftformer er det efterfølgende lykkedes, på administrativt plan, at tilvejebringe en fuldstændig rapportering af. For andre sygdomsgrupper er omfanget af underreportering fortsat ukendt, men vurderes at være ikke ubetydeligt.

Bedre kendskab til sammenhænge mellem arbejde og sygdom, bedre udsigt til anerkendelse af en sygdom som arbejdsbetinget i Arbejdsskadestyrelsen eller øget opmærksomhed på et emne fx i pressen, kan betyde, at flere tilfælde af erhvervssygdomme anmeldes. Disse forhold skal tages i betragtning, når udviklingen i antallet af anmeldelser vurderes.

Både Arbejdstilsynet og Arbejdsskadestyrelsen udgiver statistikker over anmeldte erhvervssygdomme. Arbejdstilsynet i overensstemmelse med lov om arbejdsmiljø og Arbejdsskadestyrelsen i overensstemmelse med loven om arbejdsskadesikring. Selvom det er de samme anmeldelser, der ligger til grund for begge statistikker, kan der være forskelle i antal og fordelinger på sygdomsgrupper.

---

<sup>1</sup> Beskæftigelsesministeriets bekendtgørelse nr. 605 af 27. maj 2010 om lægers og tandlægers pligt til at anmelde erhvervssygdomme til Arbejdstilsynet og Arbejdsskadestyrelsen.

Antallet af anmeldte sygdomme i Arbejdsskadestyrelsens statistikker er som oftest højere end i Arbejdstilsynets, fordi Arbejdstilsynet opgør antallet som anmeldte sygdomstilfælde, mens Arbejdsskadestyrelsen opgør antallet af sager. Arbejdsskadestyrelsens statistik bygger således på de oplysninger, der indhentes i forbindelse med sagsbehandlingen, hvor en anmeldelse kan opdeles i flere sager med differentierede diagnoser for samme person. Desuden kan der være forskel på, hvorledes de to styrelser hver især grupperer erhvervssygdommene eller der kan være forskel på hvilke diagnoser, der tilhører hvilke sygdomsgrupper. I begge tilfælde vil det også føre til forskelle i antal.

## Definitioner og forklaringer

Der har i 2010 været anmeldt til to forskellige anmeldesystemer, idet det fra 1. juli 2010 blev obligatorisk for læger og tandlæger at anmelde erhvervssygdomme elektronisk. Tidligere har denne gruppe, pligtanmeldere, også kunnet anmelde på papirblanketter.

Læger og tandlæger har efter indførelse af den obligatorisk, elektroniske anmeldelse hovedsagligt anmeldt til det nye elektroniske anmeldesystem, men der har, især i starten af perioden, fortsat været en del papiranmeldelser. For december måned 2010 udgjorde papiranmeldelser 15 pct. af anmeldelser fra læger og tandlæger.

### Diagnoser

I anmeldelsen kan lægen nu angive én diagnose. Registreringen sker ifølge World Health Organisation's diagnoseklassifikation, ICD10 (International Statistical Classification of Diseases, 10. revision)<sup>2</sup>, som indeholder diagnoser for sygdom og for symptomer på sygdom. I nærværende rapport anvendes betegnelsen "sygdom" som et samlet begreb for begge diagnosetyper. I årsopgørelsen vises antallet af anmeldelser fordelt på otte sygdomsgrupper, der følger ICD10-klassifikationens inddeling. Før 2007 anvendtes en inddeling i 20 hovedgrupper.

### Påvirkninger

I anmeldelsen kan lægen angive op til tre skadelige påvirkninger, der vurderes at have forårsaget, forværret eller medvirket til den arbejdsbetingede sygdomsdiagnose. I de fleste tilfælde er der kun angivet én påvirkning, i nogle tilfælde er der angivet to påvirkninger, og i et fåtal af anmeldelser er der angivet tre påvirkninger. Opgørelserne af påvirkninger medtager alle påvirkninger og viser derfor et større antal end antallet af anmeldelser.

Påvirkningerne registreres ud fra anmeldelserne på baggrund af en fælles europæisk klassifikation af udløsende skadelige faktorer<sup>3</sup> i arbejdsmiljøet.

<sup>2</sup> Klassifikation af sygdomme, 2. udgave, 2. oplag, Sundhedsstyrelsen og Munksgaard 2001. Oversættelse og bearbejdelse af *International Statistical Classification of Diseases and Health Related Problems*, WHO 1992. ISBN 87-628-0084-1.

<sup>3</sup> Population and social conditions 3/2000/E/n°18: CLASSIFICATION OF THE CAUSAL AGENTS OF THE OCCUPATIONAL DISEASES.

### **Registreringsår**

Anmeldte erhvervssygdomme registreres og indgår i opgørelsen for det år, anmeldelsen er indkommet til Arbejdstilsynet og afspejler ikke det eller de år den arbejdsmiljøskadelige påvirkning har fundet sted.

## 1. Sygdomsgrupper

Det fremgår af tabel 1.1, at der i 2010 er indgået godt 15.000 anmeldelser vedr. erhvervssygdomme til det fælles anmeldesystem mellem Arbejdstilsynet og Arbejdsskadestyrelsen. Det er ca. 350 færre anmeldte tilfælde end året før. Fordelingen af anmeldelserne på syv sygdomsgrupper ligner de foregående år, idet ca. 40 pct. vedrører sygdomme i muskelskelet, 20 pct. vedrører psykiske sygdomme, 12 pct. vedrører øresygdomme og 12 pct. hudsygdomme. De resterende anmeldelser fordeler sig mellem luftvejssygdomme og kræftsygdomme, der hver udgør 4 pct., og sygdomme i nervesystemet, der udgør 3 pct.

Tabel 1.1 Alle anmeldte erhvervssygdomstilfælde fordelt på sygdomsgrupper og registreringsår<sup>4</sup>

Sygdomsgruppe	2006	Pct.	2007	Pct.	2008	Pct.	2009	Pct.	2010	Pct.
1 Muskelskeletsygdomme	7607	44	7455	43	7076	42	6489	42	6174	40
2 Øresygdomme	1908	11	1736	10	1901	11	1883	12	1898	12
3 Psykiske sygdomme	2984	17	3319	19	3413	20	2929	19	3047	20
4 Hudsygdomme	1468	9	2039	12	1703	10	1720	11	1892	12
5 Luftvejssygdomme	649	4	716	4	598	4	535	3	624	4
6 Sygdomme i nervesyst.	511	3	511	3	459	3	471	3	495	3
7 Kræftsygdomme	315	2	563	3	715	4	701	4	587	4
8 Andre sygdomme	1536	9	735	4	763	5	691	4	463	3
9 Uoplyst og ukendt	141	1	197	1	169	1	195	1	73	0
I alt, anmeldelser	17119	100	17271	100	16797	100	15614	100	15253	100

Tabel 1.2 viser, hvor mange anmeldelser, der indgår fra læger og tandlæger, dvs. de anmeldere, der har pligt til at anmelde en formodet erhvervssygdom eller skadelig påvirkning. Det fremgår af tabellen, at hovedparten af anmeldte erhvervssygdomme stammer fra pligtanmeldere, 89 pct. i 2010, og at fordelingen af anmeldelserne på sygdomsgrupper er næsten uændret i forhold til alle anmeldte erhvervssygdomme.

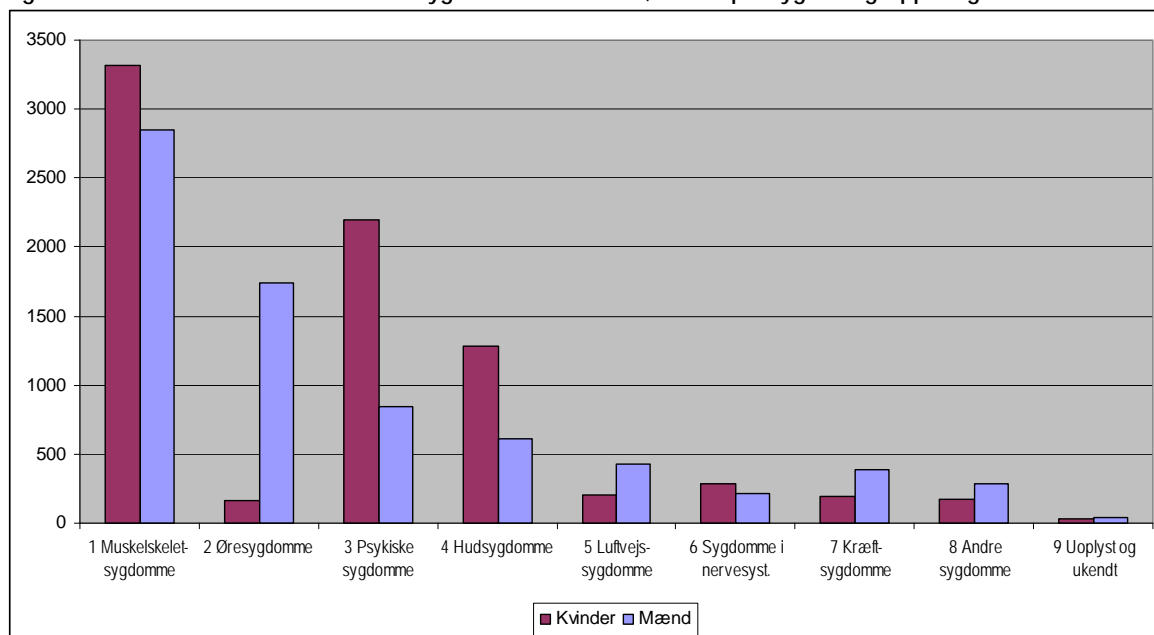
Tabel 1.2 "PLIGT-anmeldte" erhvervssygdomstilfælde fordelt på sygdomsgrupper og registreringsår

Sygdomsgruppe	2006	Pct.	2007	Pct.	2008	Pct.	2009	Pct.	2010	Pct.
1 Muskelskeletsygdomme	6464	46	6476	43	6092	42	5636	41	5450	40
2 Øresygdomme	1807	13	1662	11	1800	12	1766	13	1737	13
3 Psykiske sygdomme	2371	17	2762	18	2871	20	2525	18	2599	19
4 Hudsygdomme	1379	10	1976	13	1645	11	1637	12	1837	13
5 Luftvejssygdomme	594	4	665	4	552	4	504	4	583	4
6 Sygdomme i nervesyst.	449	3	442	3	407	3	428	3	438	3
7 Kræftsygdomme	293	2	388	3	575	4	636	5	541	4
8 Andre sygdomme	633	5	545	4	494	3	509	4	368	3
9 Uoplyst og ukendt	60	0	75	1	91	1	138	1	22	0
I alt, pligtanmeldelser	14050	100	14991	100	14527	100	13779	100	13611	100
Pct af alle		82		87		86		88		89

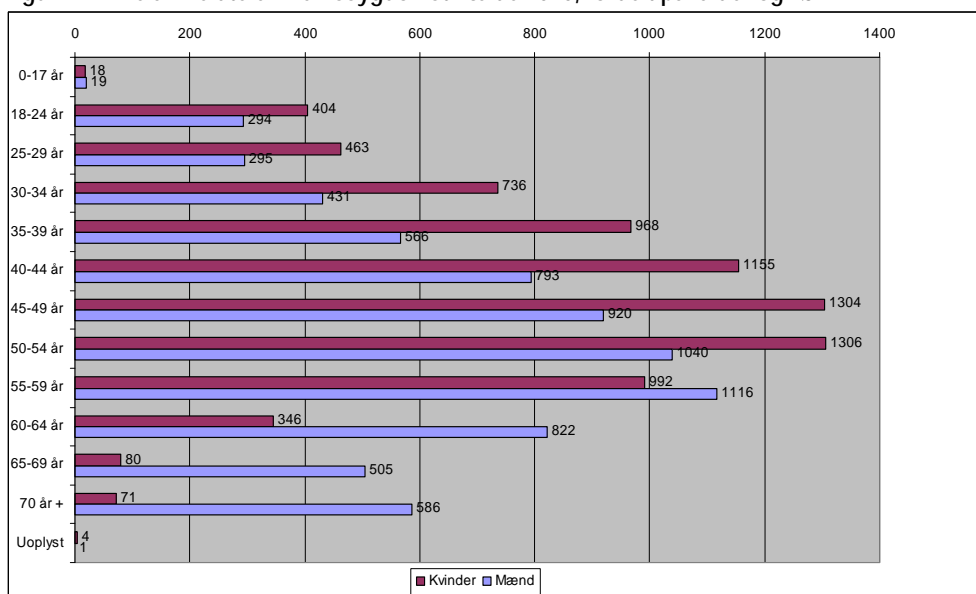
<sup>4</sup> I forhold til tallene i årsopgørelse 2009 er der blevet justeret med et mindre antal anmeldelser.

Figur 1.1 viser fordelingen af anmeldte erhvervssygdomme i 2010 fordelt på sygdomsgrupper og køn. Muskelskeletsygdomme udgør klart den hyppigst anmeldte erhvervssygdom for både kvinder og mænd, henholdsvis 42 pct for kvinder og 39 pct. for mænd. For kvinder er det dernæst anmeldelser, der vedrører psykiske sygdomme (28 pct.) herunder belastningsreaktioner og anmeldelser af hudsygdomme (16 pct.), der tegner anmeldemønsteret, mens der for mænd dernæst oftest anmeldes øresygdomme (24 pct.), fortrinsvis hørenedsættelser, samt psykiske sygdomme (11 pct.).

Figur 1.1: Alle anmeldte erhvervssygdomstilfælde 2010, fordelt på sygdomsgrupper og køn



Figur 1.2 Alle anmeldte erhvervssygdomstilfælde 2010, fordelt på alder og køn



Figur 1.2 viser fordelingen og tabel 1.3 viser antal og pct-fordelingen af alle anmeldte erhvervssygdomme på køn og alder. Det ses af figuren, at for aldergrupperne under 55 år udgør anmeldelser for kvinder en større andel end anmeldelser for mænd, mens der for aldergrupperne over 55 år er anmeldt flest erhvervssygdomme for mænd. For aldersgruppen 65 år og derover anmeldes der næsten udelukkende for mænd.

Lidt over halvdelen (56 pct.) af alle anmeldte erhvervssygdomme er anmeldt for personer under 50 år, se tabel 1.3. For kvinder anmeldes omkring to tredjedele af sygdomstilfældene (64 pct.) inden 50-års alderen. For mænd anmeldes lidt under halvdelen (45 pct.) inden 50-års alderen.

Tabel 1.3 Alle anmeldte erhvervssygdomme 2010, fordelt på alder og køn (antal og pct.)

Alder/Køn	Kvinder pct.	Mænd pct.	I alt
0-17 år	18 0%	19 0%	0%
18-24 år	404 5%	294 4%	5%
25-29 år	463 6%	295 4%	5%
30-34 år	736 9%	431 6%	8%
35-39 år	968 12%	566 8%	10%
40-44 år	1155 15%	793 11%	13%
45-49 år	1304 17%	920 12%	15%
50-54 år	1306 17%	1040 14%	15%
55-59 år	992 13%	1116 15%	14%
60-64 år	346 4%	822 11%	8%
65-69 år	80 1%	505 7%	4%
70 år +	71 1%	586 8%	4%
Uoplyst	4 0%	1 0%	0%
I alt	7847 100%	7388 100%	100%

I de næste afsnit gøres der mere detaljeret rede for, hvad der er anmeldt inden for de enkelte sygdomsgrupper, samt hvordan fordelingen er mellem mænd og kvinder og mellem aldersgrupper. I beskrivelsen er der ikke taget højde for, at antallet af beskæftigede varierer imellem mænd og kvinder og i de enkelte aldersgrupper.

## Muskelskeletsygdomme

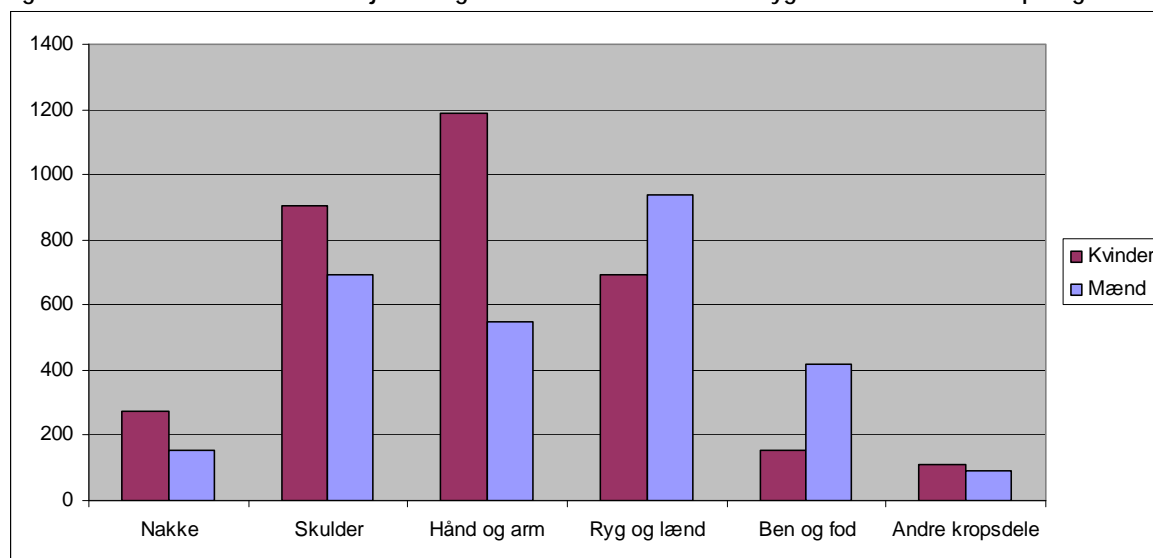
Muskelskeletsygdomme, som omfatter sygdomme i knogler, muskler og bindevæv, udgør fortsat en meget stor andel af de anmeldte erhvervssygdomme, næsten 6200 anmeldelser i 2010 svarende til 40 pct. af alle anmeldelser. Det er ca. 300 færre end sidste år og mere end 1000 færre anmeldelser på dette område end i 2007, se tabel 1.1. Muskelskeletsygdomme anmeldes for alle aldersgrupper, og 60 pct. af anmeldelserne er anmeldt for personer, der er under 50 år, se tabel 1.4. Der anmeldes flere muskelskeletsygdomme for kvinder end for mænd, idet 54 pct. af anmeldelserne vedrører kvinder og 46 pct. vedrører mænd. For unge under 24 år er der anmeldt 235 tilfælde af muskelskeletsygdom, svarende til 4 pct. af alle anmeldelser vedr. muskelskelet, flest vedrører unge mænd.

Tabel 1.4 Alle anmeldte muskelskeletsygdomme, 2010, fordelt på køn og alder

Alder / Køn	Kvinder	Pct.	Mænd	Pct.	Uoplyst	I alt	Pct.
0-17 år	7	0%	4	0%		11	0%
18-24 år	94	3%	130	5%		224	4%
25-29 år	141	4%	150	5%		291	5%
30-34 år	245	7%	197	7%		442	7%
35-39 år	408	12%	283	10%		691	11%
40-44 år	557	17%	440	15%		997	16%
45-49 år	635	19%	445	16%		1080	17%
50-54 år	663	20%	471	17%		1134	18%
55-59 år	427	13%	469	16%		896	15%
60-64 år	118	4%	202	7%		320	5%
65-69 år	21	1%	45	2%		66	1%
70 år +	3	0%	8	0%		11	0%
Uoplyst	2	0%	1	0%	8	11	0%
<b>I alt</b>	<b>3321</b>	<b>100%</b>	<b>2845</b>	<b>100%</b>	<b>8</b>	<b>6174</b>	<b>100%</b>
Fordeling	54%		46%			100%	

I figur 1.3 vises anmeldte tilfælde af muskelskeletsygdomme i 2010 fordelt efter lokalisati- on på kroppen. Af figuren fremgår det, at nakke-, skulder-, hånd og arm-sygdomme især anmeldes for kvinder, mens forholdsmæssigt flere rygsygdomme og muskelskeletsyg- domme i ben og fod, fortrinsvis knæsygdomme, anmeldes for mænd. Samlet set udgør sygdomme, der vedrører nakke, skulder, hånd og arm, 6 ud af 10 anmeldelser, mens en fjerdedel vedrører ryggen.

Figur 1.3: Alle anmeldte arbejdsbetingede tilfælde af muskelskeletsygdomme i 2010 fordelt på legemsdel.



## Øresygdomme

Der er i alt anmeldt ca. 2000 tilfælde af øresygdomme i 2010, se tabel 1.5, svarende til 12 pct. af samtlige anmeldelser, se tabel 1.1. Hovedparten af anmeldelserne vedrører hørenedsættelse. Øresygdomme anmeldes især for aldersgruppen 45+-årige (90 pct.). Det stemmer godt overens med, at hørenedsættelse som følge af udsættelse for et generelt højt støjniveau er forholdsvis lang tid om at udvikle sig, og i mange tilfælde først bemærkes af den høreskadede selv og/eller dennes nærmeste, når en eventuel aldersbetinget hørenedsættelse også er indtruffet. Næsten alle anmeldelser vedrører mænd, 92 pct. Der er i 2010 anmeldt 90 tilfælde af tinnitus.

Tabel 1.5 Alle anmeldte øresygdomme, 2010, fordelt på køn og alder

Alder / Køn	Kvinder	Pct.	Mænd	Pct.	Uoplyst	I alt	Pct.
18-24 år	4	3%	1	0%		5	0%
25-29 år	1	1%	8	0%		9	0%
30-34 år	5	3%	20	1%		25	1%
35-39 år	8	5%	49	3%		57	3%
40-44 år	15	9%	74	4%		89	5%
45-49 år	23	15%	145	8%		168	9%
50-54 år	19	12%	206	12%		225	12%
55-59 år	33	21%	286	16%		319	17%
60-64 år	23	15%	384	22%		407	21%
65-69 år	18	11%	313	18%		331	17%
70 år +	9	6%	252	14%		261	14%
Uoplyst		0%		0%	2	2	0%
<b>I alt</b>	<b>158</b>	<b>100%</b>	<b>1738</b>	<b>100%</b>	<b>2</b>	<b>1898</b>	<b>100%</b>
<i>Fordeling</i>	<i>8%</i>		<i>92%</i>			<i>100%</i>	

## Psykelige sygdomme

Der er i 2010 anmeldt godt 3000 tilfælde af psykisk sygdom. Kurven over anmeldte psykiske sygdomme er efter en kraftig stigning frem til 2007 fladet ud i 2008 og svinger i 2009 og 2010 omkring 3.000 anmeldte tilfælde, se tabel 1.1. Andelen i 2010 udgør fortsat omkring en femtedel af alle anmeldte erhvervssygdomme.

Sygdomme inden for det psykiske område anmeldes for alle aldersgrupper, og ca. to tredjedele af anmeldelserne er anmeldt for personer under 50 år, se tabel 1.6. De fleste anmeldelser, 72 pct., er anmeldt for kvinder.

Depression er angivet som diagnose på 14 pct. af de anmeldte psykiske erhvervssygdomme og belastningsreaktion er angivet i 29 pct. af anmeldelserne. En tredjedel af de anmeldte tilfælde vedrører en lidt mere uspecifik diagnose, stressende arbejdsforhold.

Tabel 1.6 Alle anmeldte psykiske sygdomme, 2010, fordelt på køn og alder

Alder / Køn	Kvinder	Pct.	Mænd	Pct.	Uoplyst	I alt	Pct.
0-17 år	2	0%	1	0%		3	0%
18-24 år	53	2%	42	5%		95	3%
25-29 år	110	5%	38	4%		148	5%
30-34 år	215	10%	76	9%		291	10%
35-39 år	314	14%	107	13%		421	14%
40-44 år	331	15%	113	13%		444	15%
45-49 år	381	17%	128	15%		509	17%
50-54 år	375	17%	145	17%		520	17%
55-59 år	329	15%	138	16%		467	15%
60-64 år	83	4%	54	6%		137	4%
65-69 år	5	0%	3	0%		8	0%
70 år +		0%	2	0%		2	0%
Uoplyst		0%		0%	1	1	0%
<b>I alt</b>	<b>2199</b>	<b>100%</b>	<b>847</b>	<b>100%</b>	<b>1</b>	<b>3047</b>	<b>100%</b>
<i>Fordeling</i>	<i>72%</i>		<i>28%</i>			<i>100%</i>	

## Hudsygdomme

Ifølge tabel 1.7 er der anmeldt knap 1900 tilfælde af arbejdsrelateret hudsygdom i 2010, svarende til 12 pct. af samtlige anmeldelser, se tabel 1.1. Det er ca. 150 flere tilfælde end i 2009. Hudsygdomme bliver oftere anmeldt for kvinder end for mænd, idet anmeldelser for kvinder udgør ca. to tredjedele og anmeldelser for mænd ca. en tredjedel, se tabel 1.7. For både mænd og kvinder er der anmeldt relativt mange hudsygdomme allerede for de unge aldersgrupper. Godt halvdelen af anmeldelserne, 54 pct, er anmeldt for personer under 40 år, og 18 pct. er anmeldt for unge under 25 år.

Tabel 1.7 Alle anmeldte hudsygdomme, 2010, fordelt på køn og alder

Alder / Køn	Kvinder	Pct.	Mænd	Pct.	Uoplyst	I alt	Pct.
0-17 år	8	1%	13	2%		21	1%
18-24 år	228	18%	98	16%		326	17%
25-29 år	171	13%	65	11%		236	12%
30-34 år	192	15%	66	11%		258	14%
35-39 år	144	11%	54	9%		198	10%
40-44 år	138	11%	72	12%		210	11%
45-49 år	143	11%	69	11%		212	11%
50-54 år	112	9%	68	11%		180	10%
55-59 år	90	7%	61	10%		151	8%
60-64 år	47	4%	31	5%		78	4%
65-69 år	7	1%	6	1%		13	1%
70 år +	2	0%	6	1%		8	0%
<b>I alt</b>	<b>1282</b>	<b>100%</b>	<b>609</b>	<b>100%</b>	<b>1</b>	<b>1892</b>	<b>100%</b>
<i>Fordeling</i>	<i>68%</i>		<i>32%</i>			<i>100%</i>	

## Luftvejssygdomme, kræftsygdomme og sygdomme i nervesystemet

Luftvejssygdomme, som ikke er allergisk betinget, og kræftsygdomme har det til fælles, at de typisk er forholdsvis længe om at udvikle sig, og derfor først anmeldes flere år efter, at personen blev udsat for den skadelige påvirkning i arbejdsmiljøet.

Der er anmeldt 624 luftvejssygdomme i 2010, svarende til fire pct. af de anmeldte erhvervssygdomme, se tabel 1.1. Heraf er omkring godt en fjerdedel anmeldt som astmatilfælde, en femtedel som fortykkelse af lungehinden med eller uden asbestose og en tiendedel som kronisk, obstruktiv lungesygdom. Anmeldelser, der vedrører mænd, udgør ca. to tredjedele af anmeldelserne og en femtedel anmeldes i en sen alder, fra 70-års alderen, se tabel 1.8.

Tabel 1.8 Alle anmeldte luftvejssygdomme, 2010, fordelt på køn og alder

Alder	Kvinder	Mænd	Uoplyst	I alt
18-24 år	11	7		18
25-29 år	13	4		17
30-34 år	29	16		45
35-39 år	22	20		42
40-44 år	27	22		49
45-49 år	21	31		52
50-54 år	23	37		60
55-59 år	27	51		78
60-64 år	16	62		78
65-69 år	5	50		55
70 år +	5	124		129
Uoplyst			1	1
I alt	199	424	1	624

Kræftsygdomme udgør ligeledes fire pct. af de anmeldte erhvervssygdomme i 2010, svarende til 587 anmeldte tilfælde, se tabel 1.1. Kræft i luftvejene, herunder næsekræft, anføres som diagnose i lidt under halvdelen af de anmeldte tilfælde af kræft, og brystkræft i godt 10 pct. af de anmeldte kræfttilfælde svarende til 68 tilfælde. Det er betydeligt færre end sidste år, hvor der blev anmeldt 240 tilfælde af brystkræft i forbindelse med en ny anerkendelsespraksis i Arbejdsskadestyrelsen. Anmeldelser, der vedrører mænd, udgør for kræftsygdomme to tredjedele af anmeldelserne og 39 pct. er anmeldt for personer, der er 70 år eller derover, se tabel 1.9.

Tabel 1.9 Alle anmeldte kræftsygdomme, 2010, fordelt på køn og alder

Alder	Kvinder	Mænd	Uoplyst	I alt
18-24 år			1	1
25-29 år	2	1		3
30-34 år	3	2		5
35-39 år	7	4		11
40-44 år	7	6		13
45-49 år	14	16		30
50-54 år	30	29		59
55-59 år	24	34		58
60-64 år	37	46		83
65-69 år	20	72		92
70 år +	51	178		229
Uoplyst			3	3
<b>I alt</b>	<b>195</b>	<b>389</b>	<b>3</b>	<b>587</b>

Sygdomme i nervesystemet er angivet som diagnose på 495 anmeldelser i 2010 svarende til tre pct. af anmeldte erhvervssygdomme, se tabel 1.1. Karpaltunnelsyndrom, som er en afklemning af en nerve i hånden, er angivet som diagnose på 297 af anmeldelserne, og ”hjerneskode” er angivet som diagnose på 14 anmeldelser. Der er anmeldt sygdomme i nervesystemet for lidt flere kvinder end mænd. Få anmeldelser vedrører personer over 60 år, se tabel 1.10.

Tabel 1.10 Alle anmeldte sygdomme i nervesystemet, 2010, fordelt på køn og alder

Alder	Kvinder	Mænd	Uoplyst	I alt
18-24 år	8	4		12
25-29 år	13	14		27
30-34 år	24	29		53
35-39 år	47	21		68
40-44 år	54	33		87
45-49 år	55	32		87
50-54 år	47	39		86
55-59 år	27	25		52
60-64 år	6	11		17
65-69 år		4		4
70 år +	1	1		2
<b>I alt</b>	<b>282</b>	<b>213</b>		<b>495</b>

## 2. Sundhedsskadelige påvirkninger

I dette afsnit er der vist oversigter over de skadelige arbejdsmiljøpåvirkninger, der er anført i anmeldelserne af sygdomstilfælde. Tabel 2.1 viser fordelingen af påvirkninger for årene 2006, 2007, 2008, 2009 og 2010, mens figurerne alene viser fordelingen i 2010.

Oplysninger om de påvirkninger i arbejdsmiljøet, der er angivet i anmeldelserne af erhvervssygdomme, opdeles i fem hovedgrupper, *kemiske og industrielle faktorer*, *fysiske arbejdsmiljøpåvirkninger* (herunder støj), *biologiske arbejdsmiljøpåvirkninger*, *muskelskeletpåvirkninger* og *psykosociale arbejdsmiljøpåvirkninger*. For hver anmeldelse kan anføres op til tre påvirkninger. Det betyder, at antallet af angivne påvirkninger vil være højere end antallet af anmeldelser. I 2010 er der i 13.611 anmeldelser af erhvervssygdomstilfælde i alt anført 16.556 påvirkninger i arbejdsmiljøet.

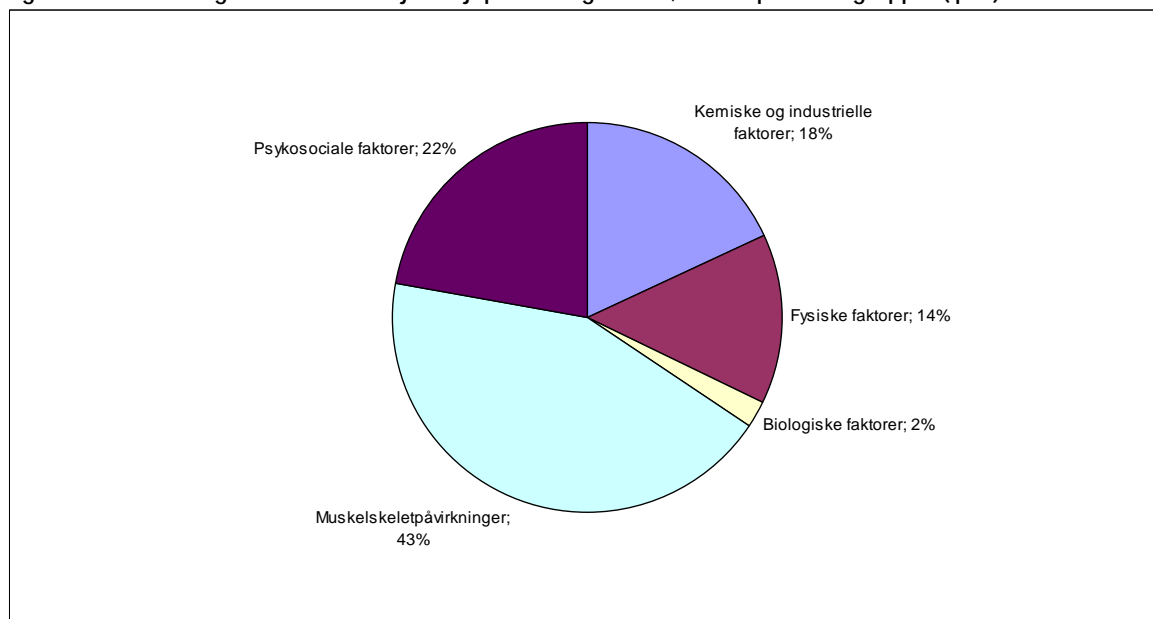
Oplysninger om påvirkninger er i andet halvår 2010 kun registreret for de elektroniske anmeldelser, dvs svarende til pligtanmeldelser. De følgende tabeller og figurer med påvirkninger er derfor opgjort for pligtanmeldelserne, se også tabel 1.2.

Tabel 2.1 Antal "pligt"-anmeldte påvirkninger fordelt på påvirkningsgruppe og registreringsår

Påvirkningsgrupper	Registreringsår									
	2006	Pct.	2007	Pct.	2008	Pct.	2009	Pct.	2010	Pct.
1 Kemiske og industrielle faktorer	3.289	17%	4.094	19%	3.305	16%	3.252	18%	2.989	18%
2 Fysiske faktorer	2.491	13%	2.476	11%	2.331	11%	2.463	13%	2.327	14%
3 Biologiske faktorer	564	3%	643	3%	537	3%	570	3%	377	2%
4 Muskelskeletpåvirkninger	9.403	48%	9.904	45%	9.059	45%	7.884	42%	7.157	43%
5 Psykosociale faktorer	3.962	20%	4.870	22%	5.018	25%	4.358	23%	3.675	22%
9 Uoplyst	12	0%	29	0%	44	0%	27	0%	31	0%
<b>I alt</b>	<b>19.721</b>	<b>100%</b>	<b>22.016</b>	<b>100%</b>	<b>20.294</b>	<b>100%</b>	<b>18.554</b>	<b>100%</b>	<b>16.556</b>	<b>100%</b>
<i>Alle pligtanmeldelser</i>	14050		14991		14527		13779		13611	
Antal påvirkninger pr pligtanmeldelse	1,4		1,5		1,4		1,3		1,2	

Det ses af tabel 2.1 at der er angivet færre påvirkninger pr. anmeldelse i 2010 end de foregående år. Det skyldes primært, at ca. 2.300 anmeldelser slet ikke er registreret med påvirkninger, idet de ikke er anmeldt elektronisk.

Figur 3.1: "Pligt"-anmeldte arbejdsmiljøpåvirkninger 2010, fordelt på hovedgrupper ( pct.)

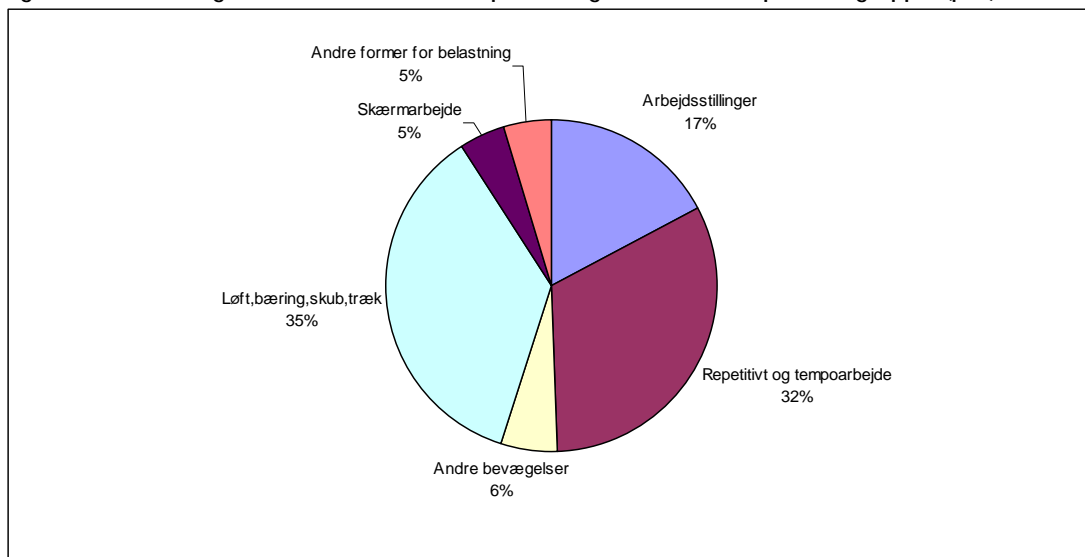


De anmeldte påvirkninger i 2010 fordelt på de fem hovedgrupper fremgår af figur 3.1. Muskelskeletpåvirkningerne udgør ca. 43 pct., psykosociale faktorer udgør ca. 22 pct., kemiske og industrielle faktorer udgør ca. 18 pct., fysiske faktorer udgør ca. 14 pct., og biologiske faktorer to pct.

Der er foretaget en yderligere opdeling af de fem hovedgrupper. Figurene i de næste afsnit viser fordelingerne på undergrupper inden for henholdsvis muskelskeletpåvirkninger, psykosociale faktorer, fysiske faktorer, herunder støj samt for kemiske og industrielle faktorer. Da den enkelte læge nu selv registrerer diagnose og påvirkning, skal forandringer mellem undergruppernes andele i forhold til tidligere år tolkes med forsigtighed.

## Muskelskeletpåvirkninger

Figur 3.2: "Pligt"-anmeldte muskelskeletpåvirkninger 2010, fordelt på undergrupper (pct.)



Figur 3.2 viser, at mere end to tredjedel (67 pct.) af de anmeldte muskelskeletpåvirkninger drejer sig om *løft, bæring, skub eller træk* samt såkaldt *repetitivt arbejde*, dvs. arbejde med mange gentagne bevægelser, evt. i højt tempo.

Forskellige *arbejdsstillinger*, fx stående arbejde, knælende eller hugsiddende arbejde eller arbejde med armene løftet over skulderhøjde udgør 17 pct., og *andre bevægelser* udgør seks pct.. Belastninger ved skærmarbejde udgør fem pct.

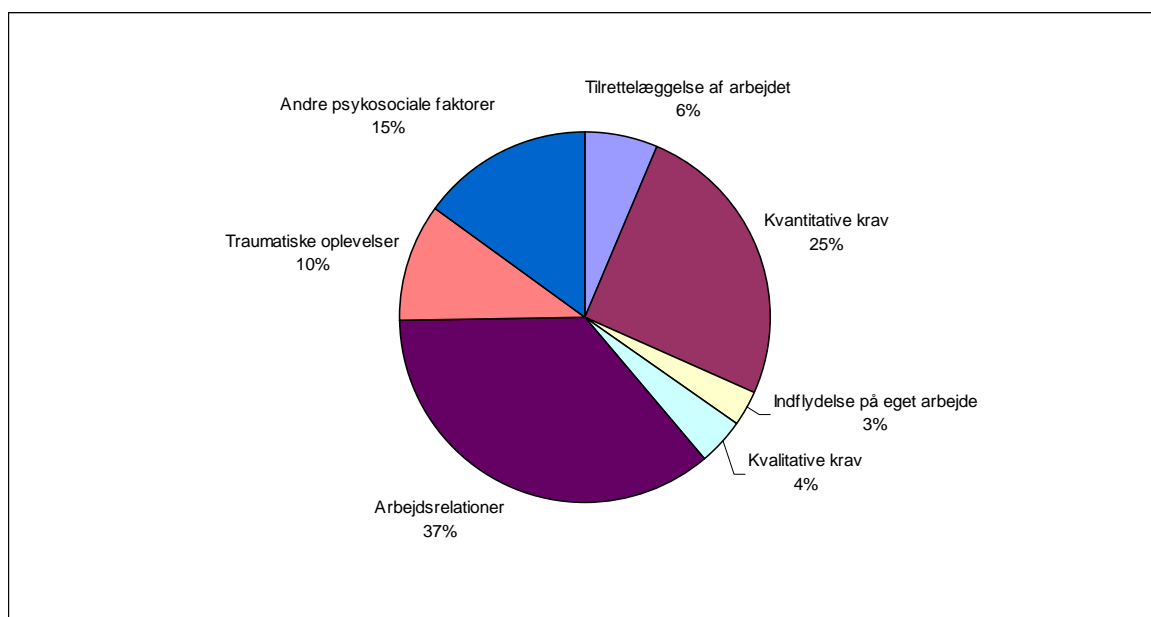
## Psykosociale arbejdsmiljøpåvirkninger

Figur 3.3 viser, at næsten to tredjedele (62 pct) af de anmeldte psykosociale faktorer udgøres af de to faktorer *arbejdsrelationer* og *kvantitative krav* (overvejende stor arbejdsmængde) tilsammen. *Arbejdsrelationer* dækker problemer i relation til chefer eller kolleger og mobning, men ikke sociale forhold som fx alenearbejde eller arbejde i støj.

*Traumatiske oplevelser* udgør 10 pct. af de anmeldte psykosociale arbejdsmiljøpåvirkninger. Gruppen dækker bl.a. udsættelse for eller trussel om vold, sexchikane, chok og lignende. Seks pct. af de psykosociale faktorer, der er angivet i anmeldelserne, skyldes forhold knyttet til *tilrettelæggelse af arbejdet*, fx overarbejde, ophobet arbejde, skiftende arbejdstider eller forskudt arbejdstid. Tre pct. vedrører ringe eller manglende *indflydelse på eget arbejde*, mens fire pct. har med *kvalitative krav* (fx modstridende krav eller følelsesmæssige krav) i arbejdet at gøre.

*Andre psykosociale faktorer* udgør 15 pct. Denne undergruppe omfatter for størstepartens vedkommende stress, der ikke er klassificeret under kvantitative og kvalitative krav, samt psykosociale belastninger uden specifikation. Desuden indeholder gruppen meget få anmeldelser vedrørende *arbejdsrytme, lønningsform, (manglende) social kontakt* og forskellige *risici*.

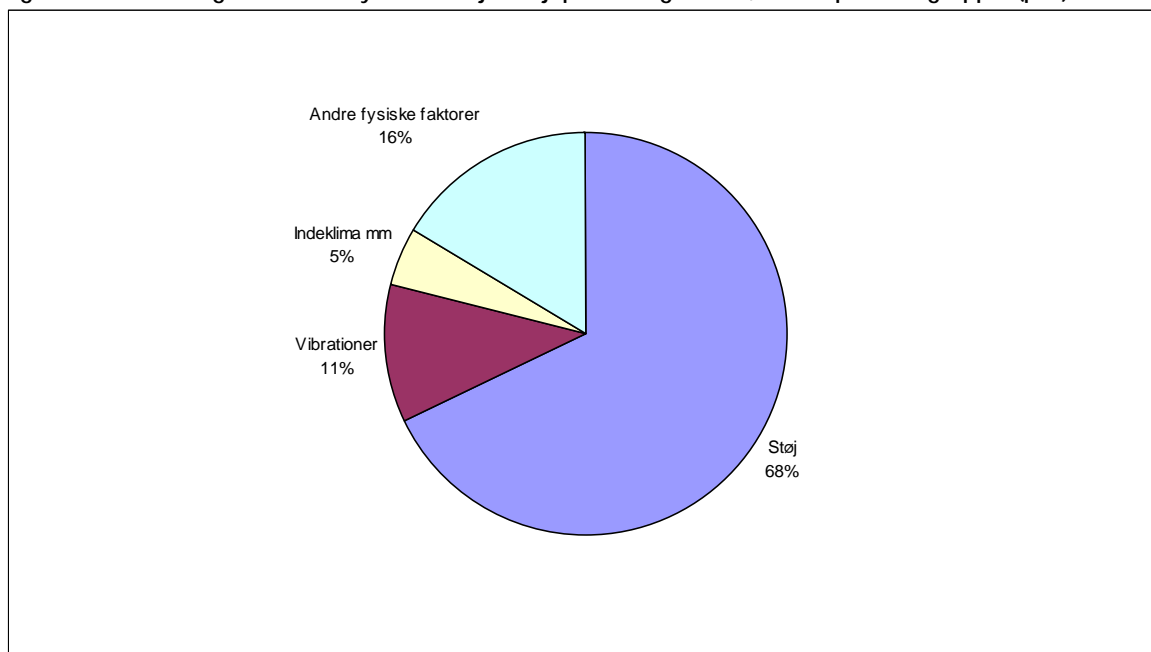
Figur 3.3: "Pligt"-anmeldte psykosociale arbejdsmiljøpåvirkninger 2010, fordelt på undergrupper (pct.)



## Fysiske arbejdsmiljøpåvirkninger

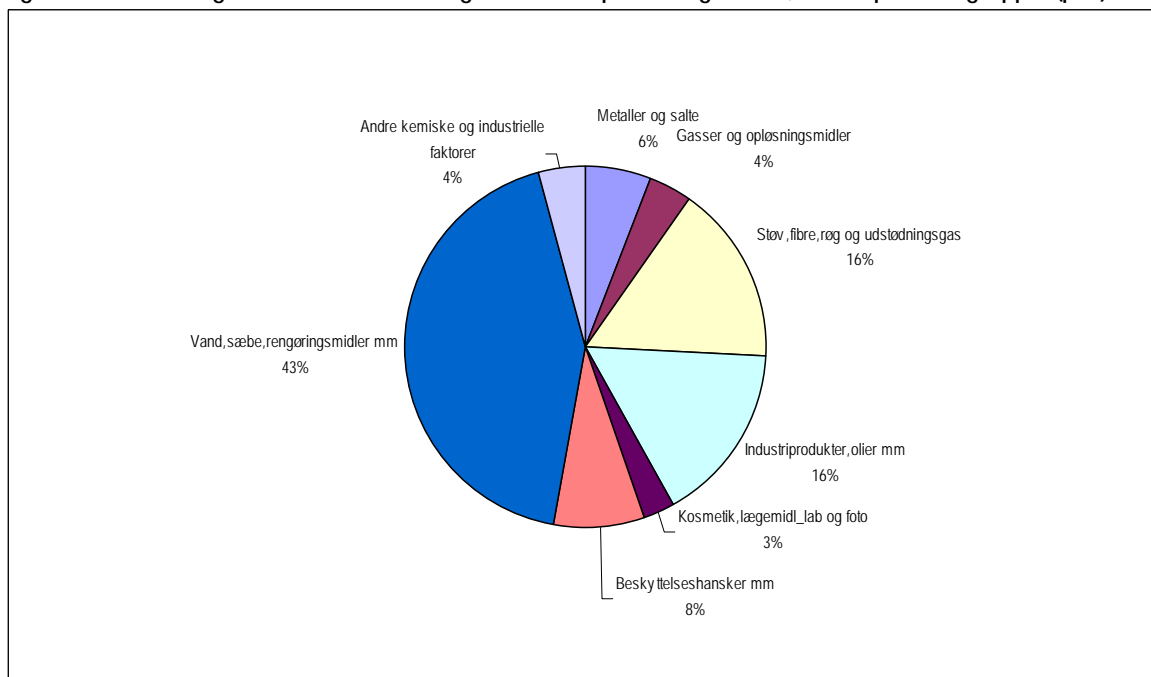
Figur 3.4 viser, at *støj* udgør 68 pct. af de anmeldte fysiske påvirkninger, og at *vibrationer*, fra håndværktøj og som helkropsvibrationer, udgør 11 pct. *Indeklimapåvirkninger* udgør omkring fem pct. Under *andre fysiske faktorer* (16 pct.) rubriceres bl.a. lys- og elektromagnetiske felpåvirkninger samt termiske påvirkninger.

Figur 3.4: "Pligt"-anmeldte fysiske arbejdsmiljøpåvirkninger 2010, fordelt på undergrupper (pct.)



## Kemiske og industrielle påvirkninger

Figur 3.5: "Pligt"-anmeldte kemiske og industrielle påvirkninger 2010, fordelt på undergrupper (pct.)



Mere end en tredjedel (43 pct.) af de kemiske og industrielle påvirkninger udgøres af *vand, sæbe, rengøringsmidler mm.* *Metaller og salte*, som udgør seks pct. af de anmeldte skade-

lige, kemiske påvirkninger, omfatter også svejserøg og metalstøv, mens *støv, fibre og røg* (16 pct.) omfatter andre former for uorganiske partikler. Forskellige *industriprodukter*, fx olier, malinger, lim mm. udgør 16 pct, *gasser og opløsningsmidler* udgør fire pct. og brug af *beskyttelsehandsker* udgør otte pct. Endelig udgør *kosmetiske produkter* mm ca. tre pct. af de kemiske og industrielle faktorer.

De biologiske faktorer udgør omkring to pct. af alle angivne påvirkninger. Omkring en tredjedel (31 pct.) er *plantemateriale*, hovedsagelig træstøv. En fjerdedel (26 pct.) af de biologiske faktorer er *mikroorganismer* (bakterier, virus, skimmelsvampe) og næsten samme andel udgøres af *fødevarer*. Endelig udgør *dyreprodukter* ca 13. pct.